

IELDE
Seminario N° 20

**Dinámica de la pobreza en la Argentina
(2003-2011)**

Jorge A. Paz
9 de agosto de 2012

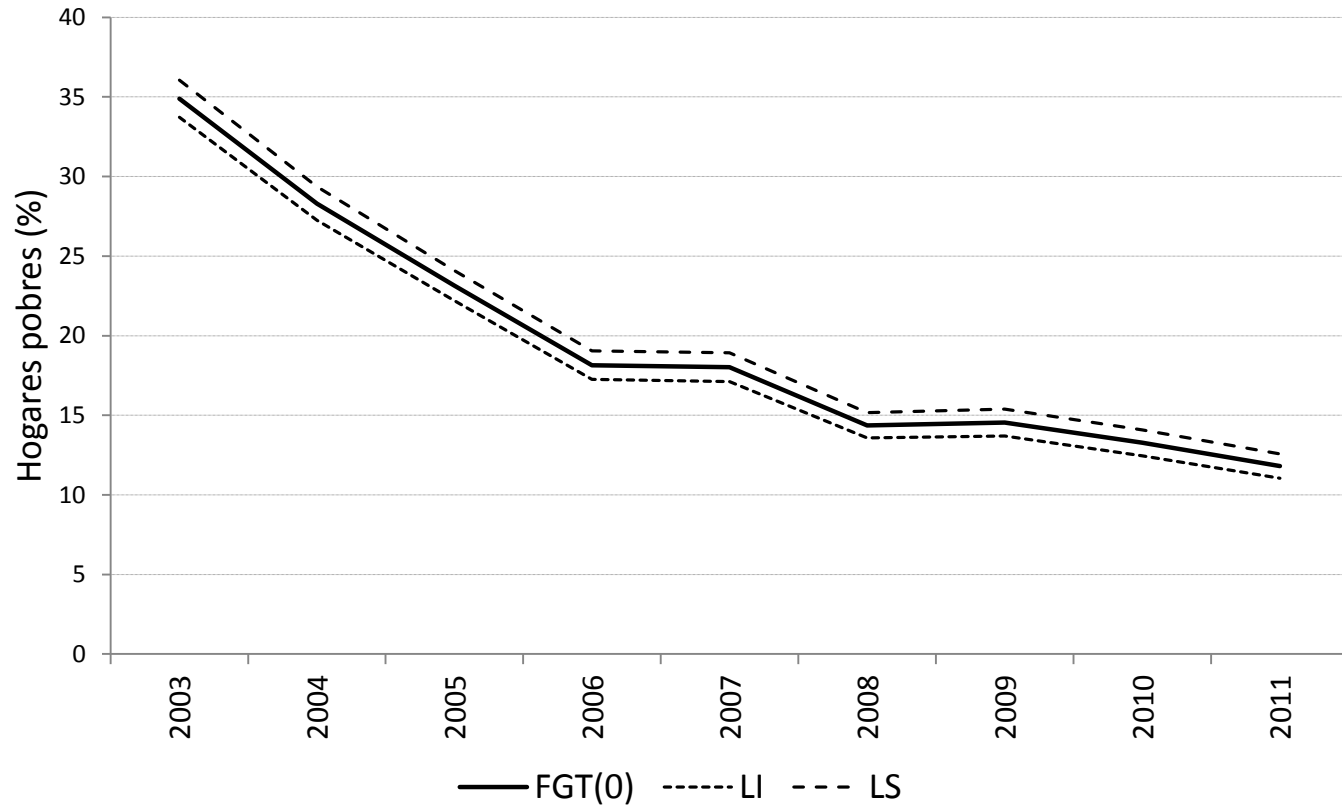
Índice de la presentación

- Motivación
- Objetivo
- Datos y método
- Resultados
- Conclusiones

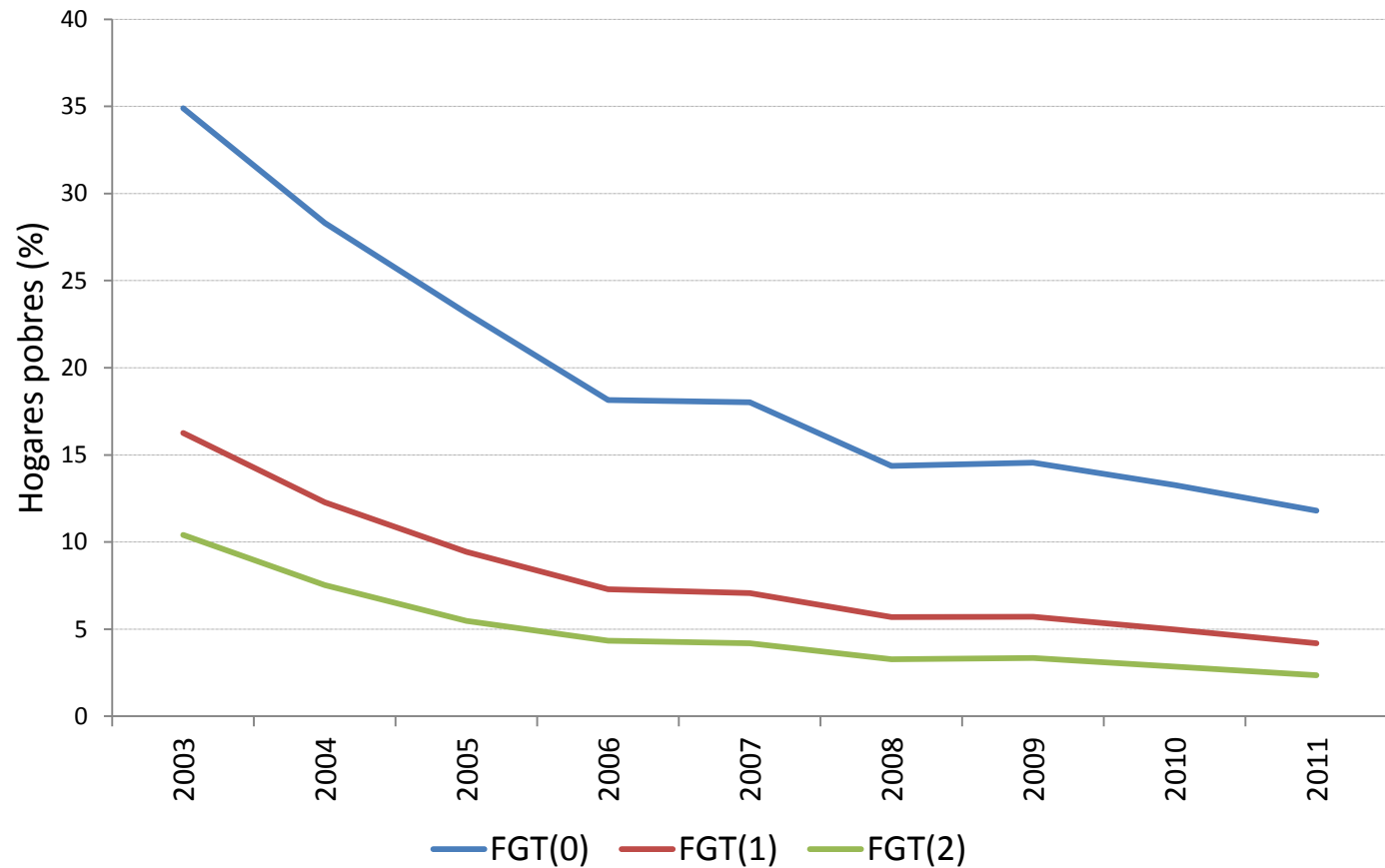
Índice de la presentación

- **Motivación**
- Objetivo
- Marco lógico/analítico
- Resultados
- Conclusiones

La evolución de la pobreza (incidencia) en la Argentina (2003-2011)



La evolución de la pobreza en la Argentina (2003-2011)



Índice de la presentación

- Motivación
- **Objetivo**
- Marco lógico/analítico
- Datos y método
- Resultados
- Conclusiones

General: Buscar hechos estilizados desde una perspectiva dinámica.

Específicos:

- Analizar la evolución de los siguientes indicadores dinámicos: tasas de entrada y de salida, paso por la pobreza, número de veces en la pobreza.
- Evaluar cuáles de los flujos que determinan la pobreza predominaron en el período.
- Identificar factores asociados a la pobreza dinámica.

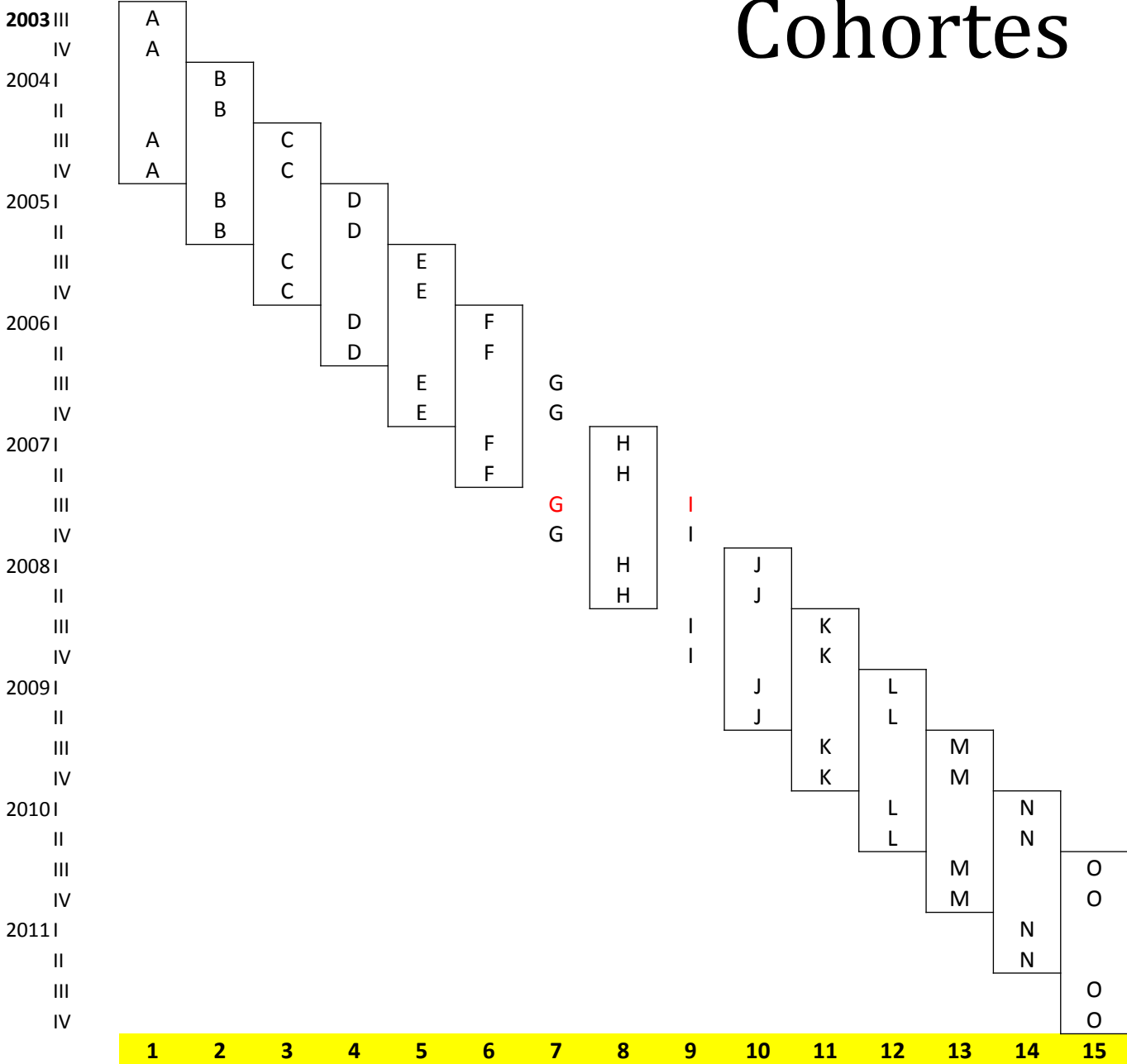
Índice de la presentación

- Motivación
- Objetivo
- **Datos y método**
- Resultados
- Conclusiones

Datos

- Microdatos trimestrales de la Encuesta Permanente de Hogares (EPH), modalidad Continua (INDEC).
- Con esta información se construyeron 15 paneles cortos con las ventanas de observación (VO) desde el tercer trimestre de 2003 al cuarto trimestre de 2011. El panel de cuatro VO es el panel más largo posible de diseñar por el sistema de rotación de la EPH.
- El esquema de solapamiento que la EPHC llama 2-2-2, dado que las viviendas de un área ingresan a la muestra para ser encuestadas en dos trimestres consecutivos, se retiran por dos trimestres consecutivos y regresan a la muestra para ser encuestadas en dos trimestres consecutivos más.

Cohortes



Ecuación de Martson - EM (1976) aplicada a la pobreza

$$FGT^* = \frac{1}{1 + (\lambda_{pn} / \lambda_{np})}$$

Análisis condicional

a) Regresiones de estado

$$IP^* = \beta_0 + \mathbf{x}\beta + e, IP = 1[IP^* > 0].$$

b) Regresiones para los movimientos

$$h_t = h_{ot} e^{\mathbf{x}\beta}.$$

VARIABLES DEPENDIENTES

- La probabilidad (de un hogar) de ser pobre.
- La probabilidad de entrar.
- La probabilidad de salir.
- La probabilidad de transitar por la pobreza.
- El número de veces pobre.

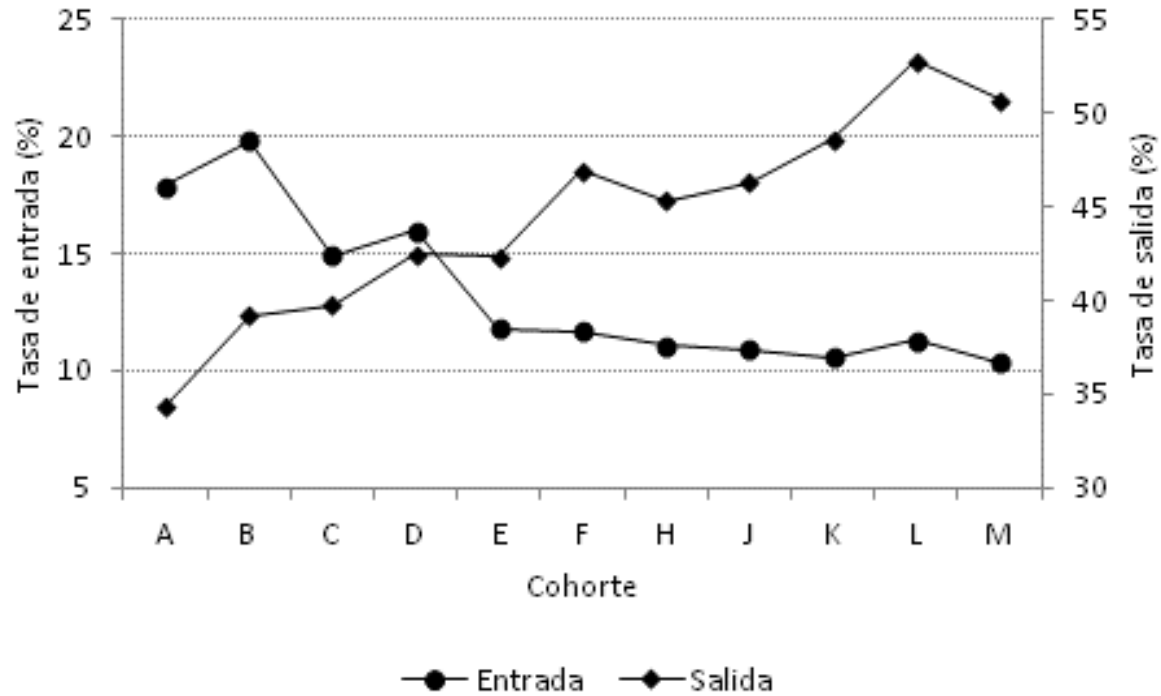
VARIABLES DE LA MATRIZ X

- Del jefe de hogar: edad, género, educación y condición laboral).
- Del hogar: tamaño y estructura demográfica.
- De la ubicación geográfica de la vivienda: región
- Del momento en que fue captado el dato: año.
- De la pobreza estructural del hogar: hacinamiento, tipo de vivienda, existencia de baño, piso, cubierta exterior del techo y disponibilidad de agua.

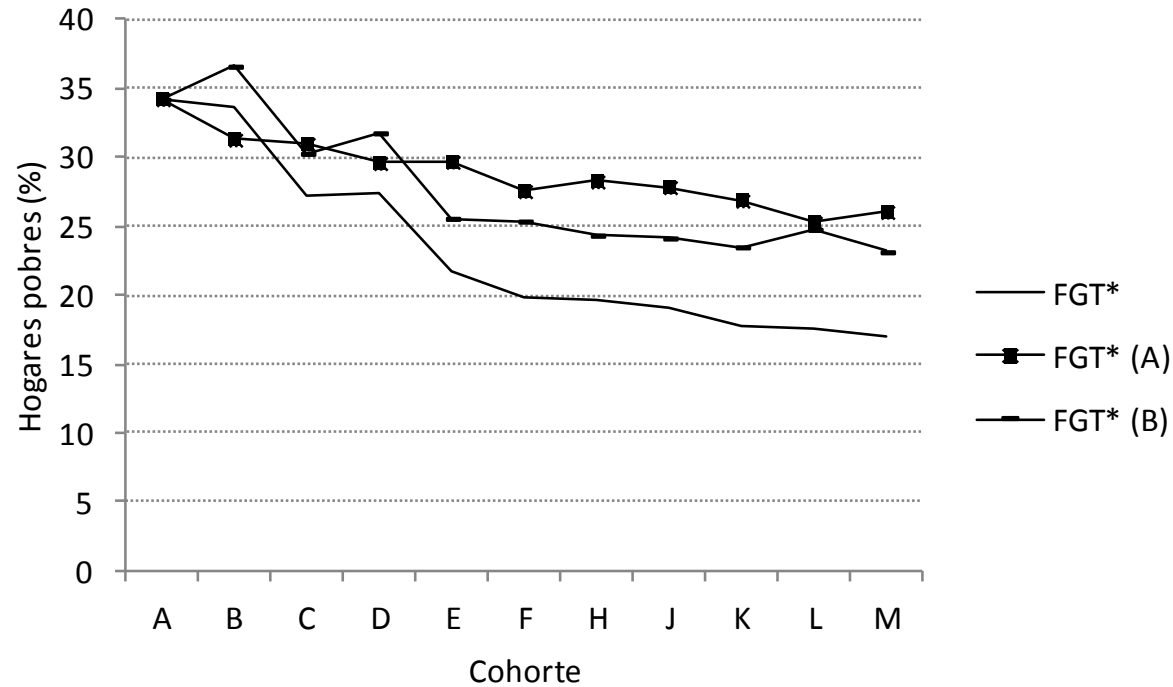
Índice de la presentación

- Motivación
- Objetivo
- Marco lógico/analítico
- Datos y método
- **Resultados**
- Conclusiones

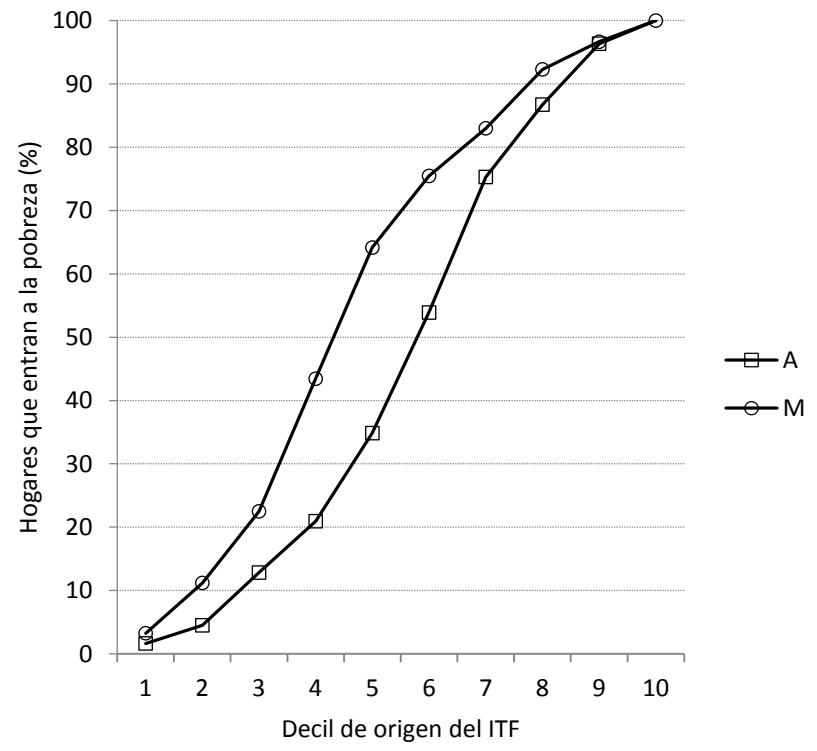
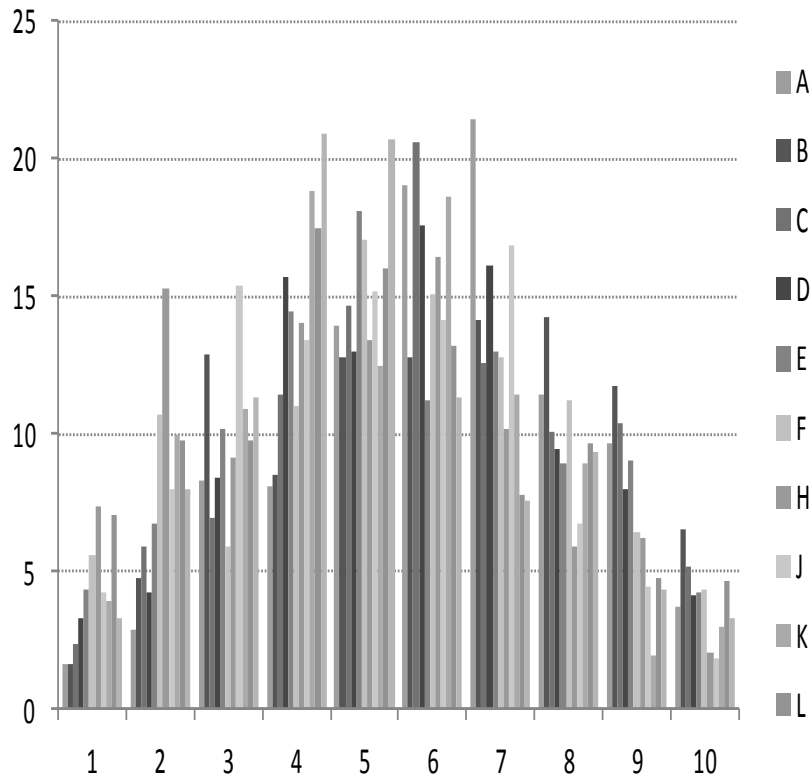
Tasas de entrada y salida



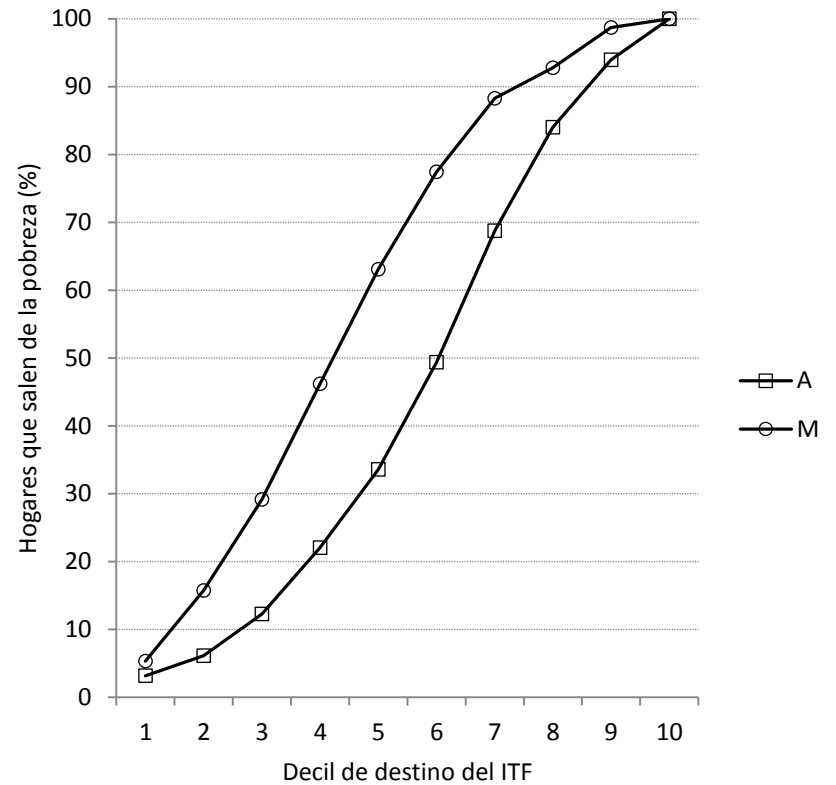
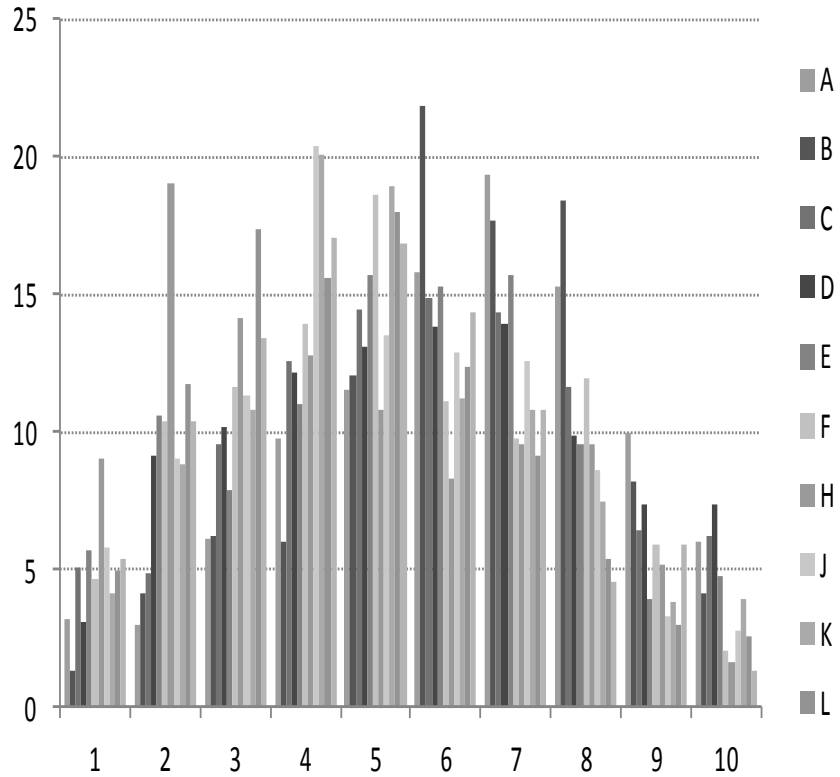
Tasas de estado estacionario



Origen de los entrantes



Origen de los salientes



Regresiones estáticas

Dimensión/variables	Cohorte A		Cohorte B	
Características del jefe				
Edad	-0,007***	(0,001)	-0,011***	(0,001)
Educación (años)				
7-11	-0,292***	(0,032)	-0,291***	(0,036)
12-16	-0,805***	(0,036)	-0,677***	(0,043)
17+	-1,276***	(0,053)	-1,156***	(0,071)
Varón	0,058**	(0,024)	-0,043	(0,029)
Independiente profesional	0,535***	(0,093)	0,716***	(0,119)
Independiente no profesional	0,748***	(0,031)	0,869***	(0,039)
Asalariado no registrado	0,913***	(0,030)	0,839***	(0,038)
Desocupado	1,464***	(0,078)	1,394***	(0,082)
Inactivo	0,973***	(0,063)	0,821***	(0,071)
Familiar	0,806***	(0,285)	0,746***	(0,267)
Demografía del hogar				
Niños 0 a 4 años	0,358***	(0,020)	0,297***	(0,020)
Niños de 5 a 12 años	0,384***	(0,013)	0,333***	(0,014)
Jóvenes de 13 a 17 años	0,555***	(0,020)	0,476***	(0,021)
Adultos 60 y 69 años	0,016	(0,023)	-0,179***	(0,028)
Adultos 70 y 79 años	0,027	(0,027)	-0,374***	(0,042)
Activos				
Proporción INL	-0,486***	(0,059)	-0,011	(0,066)
Número privaciones	0,254***	(0,022)	0,235***	(0,026)
Residencia del hogar				
NOA	0,298***	(0,024)	0,165***	(0,029)
NEA	0,434***	(0,028)	0,451***	(0,031)
Cuyo	0,092***	(0,028)	0,135***	(0,035)
Pampeana	0,008	(0,022)	0,008	(0,028)
Patagonia	-0,329***	(0,038)	-0,276***	(0,036)
Momento de captación del dato				
Cuarto trimestre 2003/2009	0,017	(0,030)	/ 0,030	(0,033)
Tercer trimestre 2004/2010	-0,156***	(0,029)	/ -0,085**	(0,034)
Cuarto trimestre 2004/2010	-0,164***	(0,030)	/ 0,005	(0,035)
Ordenada	-0,728***	(0,070)	-1,196***	(0,077)
Pseudo-R ²	0,293		0,297	
Observaciones	49158		68055	

Regresiones dinámicas: tránsito

Dimensión/variables	Cohorte A		Cohorte B	
Características del jefe				
Edad	-0,008***	(0,004)	-0,015***	(0,004)
Educación (años)				
7-11	-0,616***	(0,133)	-0,466***	(0,128)
12-16	-1,207***	(0,170)	-0,782***	(0,159)
17+	-1,714***	(0,228)	-1,577***	(0,235)
Varón	0,184*	(0,109)	-0,017	(0,102)
Independiente profesional	0,427	(0,349)	0,487	(0,352)
Independiente no profesional	0,660***	(0,142)	0,840***	(0,141)
Asalariado no registrado	0,783***	(0,132)	0,799***	(0,141)
Desocupado	1,660***	(0,313)	1,533***	(0,341)
Inactivo	0,677**	(0,271)	0,962***	(0,323)
Familiar	0,521	(0,728)	0,583	(0,633)
Demografía del hogar				
Niños 0 a 4 años	0,206**	(0,089)	0,334***	(0,080)
Niños de 5 a 12 años	0,416***	(0,060)	0,338***	(0,062)
Jóvenes de 13 a 17 años	0,514***	(0,088)	0,556***	(0,079)
Adultos 60 y 69 años	-0,056	(0,093)	-0,041	(0,095)
Adultos 70 y 79 años	0,039	(0,115)	-0,112	(0,155)
Activos				
Proporción INL	0,298***	(0,103)	0,203*	(0,112)
Número privaciones	-0,581**	(0,256)	-0,480	(0,300)
Residencia del hogar				
NOA	0,208*	(0,118)	0,285**	(0,118)
NEA	0,452***	(0,137)	0,494***	(0,118)
Cuyo	0,211*	(0,127)	0,086	(0,130)
Pampeana	0,007	(0,106)	0,050	(0,107)
Patagonia	-0,288*	(0,162)	-0,350**	(0,143)
Ordenada	0,341	(0,305)	-0,179	(0,279)
Pseudo-R ²	0,279		0,276	
Observaciones	2185		3210	

Regresiones dinámicas: Número de veces

Dimensión/variables	Cohorte A		Cohorte B	
Características del jefe				
Edad	-0,014***	(0,003)	-0,023***	(0,004)
Educación (años)				
7-11	-0,354***	(0,085)	-0,523***	(0,128)
12-16	-0,925***	(0,108)	-0,996***	(0,169)
17+	-1,983***	(0,236)	-2,146***	(0,379)
Varón	0,101	(0,071)	-0,096	(0,116)
Independiente profesional	0,639*	(0,381)	0,171	(0,592)
Independiente no profesional	0,586***	(0,089)	1,119***	(0,154)
Asalariado no registrado	0,702***	(0,083)	1,072***	(0,151)
Desocupado	0,959***	(0,132)	1,823***	(0,252)
Inactivo	0,618***	(0,173)	1,435***	(0,345)
Familiar	-0,336	(0,612)	0,358	(0,965)
Demografía del hogar				
Niños 0 a 4 años	0,073**	(0,036)	0,327***	(0,078)
Niños de 5 a 12 años	0,219	(0,027)	0,340***	(0,049)
Jóvenes de 13 a 17 años	0,310	(0,041)	0,418***	(0,061)
Adultos 60 y 69 años	-0,090	(0,070)	-0,078	(0,124)
Adultos 70 y 79 años	-0,084	(0,093)	-0,223	(0,208)
Activos				
Proporción INL	0,158	(0,046)	0,185**	(0,085)
Número privaciones	-0,272*	(0,149)	-0,713**	(0,290)
Residencia del hogar				
NOA	0,259	(0,073)	0,257**	(0,127)
NEA	0,313	(0,087)	0,586***	(0,130)
Cuyo	0,158*	(0,088)	0,125	(0,150)
Pampeana	-0,020	(0,078)	0,033	(0,123)
Patagonia	-0,214	(0,134)	-0,506***	(0,167)
Ordenada	0,564***	(0,195)	-0,010	(0,321)
/Inalpha	-2,285***	(0,463)	-0,623***	(0,219)
alpha	0,102***	(0,047)	0,536***	(0,117)
Wald χ^2	829,3***		652,8***	
Observaciones	2185		3120	

Regresiones dinámicas: entradas y salidas

Dimensión/variables	Entradas		Salidas	
Características del jefe				
Edad	-0,009***	(0,001)	0,004***	(0,001)
Educación (años)				
7-11	-0,214***	(0,027)	0,179***	(0,024)
12-16	-0,751***	(0,034)	0,376***	(0,025)
17+	-1,700***	(0,068)	0,436***	(0,029)
Varón	0,092***	(0,024)	0,028*	(0,015)
Independiente profesional	0,810***	(0,125)	-0,146***	(0,045)
Independiente no profesional	0,718***	(0,031)	-0,352***	(0,023)
Asalariado no registrado	0,808***	(0,029)	-0,516***	(0,022)
Desocupado	1,310***	(0,053)	-0,757***	(0,056)
Inactivo	0,784***	(0,059)	-0,426***	(0,041)
Familiar	0,782**	(0,319)	-0,460***	(0,178)
Demografía del hogar				
Niños 0 a 4 años	0,171***	(0,014)	-0,196***	(0,014)
Niños de 5 a 12 años	0,203***	(0,009)	-0,211***	(0,010)
Jóvenes de 13 a 17 años	0,328***	(0,014)	-0,294***	(0,015)
Adultos 60 y 69 años	-0,057**	(0,026)	-0,007	(0,015)
Adultos 70 y 79 años	-0,015	(0,033)	0,005	(0,018)
Activos				
Proporción INL	0,050***	(0,014)	-0,196***	(0,017)
Número privaciones	-0,450***	(0,051)	0,256***	(0,039)
Residencia del hogar				
NOA	0,376***	(0,032)	-0,100***	(0,023)
NEA	0,448***	(0,035)	-0,192***	(0,027)
Cuyo	0,204***	(0,039)	0,014	(0,026)
Pampeana	0,086***	(0,030)	0,004	(0,018)
Patagonia	-0,337***	(0,054)	0,173***	(0,027)
LR χ^2	7479,5***		4627,3***	

Regresiones dinámicas: entradas y salidas

Cohorte A

Dimensión/variables	Entradas	Salidas
Características del jefe		
Edad	-0,009*** (0,001)	0,004*** (0,001)
Educación (años)		
7-11	-0,214*** (0,027)	0,179*** (0,024)
12-16	-0,751*** (0,034)	0,376*** (0,025)
17+	-1,700*** (0,068)	0,436*** (0,029)
Varón	0,092*** (0,024)	0,028* (0,015)
Independiente profesional	0,810*** (0,125)	-0,146*** (0,045)
Independiente no profesional	0,718*** (0,031)	-0,352*** (0,023)
Asalariado no registrado	0,808*** (0,029)	-0,516*** (0,022)
Desocupado	1,310*** (0,053)	-0,757*** (0,056)
Inactivo	0,784*** (0,059)	-0,426*** (0,041)
Familiar	0,782** (0,319)	-0,460*** (0,178)
Demografía del hogar		
Niños 0 a 4 años	0,171*** (0,014)	-0,196*** (0,014)
Niños de 5 a 12 años	0,203*** (0,009)	-0,211*** (0,010)
Jóvenes de 13 a 17 años	0,328*** (0,014)	-0,294*** (0,015)
Adultos 60 y 69 años	-0,057** (0,026)	-0,007 (0,015)
Adultos 70 y 79 años	-0,015 (0,033)	0,005 (0,018)
Activos		
Proporción INL	0,050*** (0,014)	-0,196*** (0,017)
Número privaciones	-0,450*** (0,051)	0,256*** (0,039)
Residencia del hogar		
NOA	0,376*** (0,032)	-0,100*** (0,023)
NEA	0,448*** (0,035)	-0,192*** (0,027)
Cuyo	0,204*** (0,039)	0,014 (0,026)
Pampeana	0,086*** (0,030)	0,004 (0,018)
Patagonia	-0,337*** (0,054)	0,173*** (0,027)
LR χ^2	7479,5***	4627,3***

Cohorte B

Dimensión/variables	Entradas	Salidas
Características del jefe		
Edad	-0.015*** (0.001)	0.003*** (0.000)
Educación (años)		
7-11	-0.334*** (0.034)	0.075*** (0.019)
12-16	-0.949*** (0.043)	0.136*** (0.020)
17+	-2.085*** (0.098)	0.136*** (0.023)
Varón	-0.054* (0.030)	0.042*** (0.012)
Independiente profesional	1.427*** (0.168)	-0.110*** (0.037)
Independiente no profesional	1.287*** (0.041)	-0.226*** (0.018)
Asalariado no registrado	1.179*** (0.040)	-0.221*** (0.018)
Desocupado	1.912*** (0.072)	-0.487*** (0.053)
Inactivo	1.198*** (0.070)	-0.189*** (0.034)
Familiar	0.962** (0.413)	-0.271 (0.183)
Demografía del hogar		
Niños 0 a 4 años	0.225*** (0.017)	-0.095*** (0.011)
Niños de 5 a 12 años	0.284*** (0.012)	-0.112*** (0.008)
Jóvenes de 13 a 17 años	0.442*** (0.016)	-0.151*** (0.011)
Adultos 60 y 69 años	-0.293*** (0.036)	0.018 (0.011)
Adultos 70 y 79 años	-0.699*** (0.058)	0.047*** (0.015)
Activos		
Proporción INL	0.105*** (0.020)	-0.110*** (0.014)
Número privaciones	-0.124** (0.062)	0.015 (0.034)
Residencia del hogar		
NOA	0.348*** (0.045)	0.004 (0.018)
NEA	0.579*** (0.048)	-0.072*** (0.021)
Cuyo	0.271*** (0.053)	0.013 (0.022)
Pampeana	0.053 (0.044)	0.028* (0.016)
Patagonia	-0.418*** (0.058)	0.068*** (0.018)
LR χ^2	9132.400	1845.400

Índice de la presentación

- Motivación
- Objetivo
- Marco lógico/analítico
- Datos y método
- Resultados
- **Conclusiones**

- Entre 2003 y 2011, la incidencia de la pobreza en la Argentina cayó del 35% al 12% (hogares).
- Las $\frac{3}{4}$ partes de esa caída se verificó entre 2003 y 2006. Título: fuerte reducción de la tasa de descenso de la pobreza en los años recientes.
- Todavía más fuerte fue la retracción de la brecha y de la severidad de la pobreza. Título: los más pobres mejoraron más que los menos pobres.

- Desde 2003 y hasta 2005: fuerte reducción en la tasa de entrada a la pobreza - Fuerte aumento en la tasa de salida de la pobreza.
- Desde 2005 a 2010: ralentización de la tasa de entrada - aumento de la tasa de salida de la pobreza similar a la de la primera fase.
- Conclusión: la pobreza en la Argentina siguió cayendo a partir de 2005 gracias a la continuidad en el ascenso de los flujos de salida de la pobreza.

- En 2010, la tasa de pobreza había sido del 13,3%. Esa es la pobreza estática.
- En el panel que cubre el período 2009-2010, alrededor de un 37% de los hogares fue pobre al menos una vez de las cuatro posibles.
- Ese indicador había sido del 62% al inicio del período: 2003-2004.

- El progreso en la reducción de la pobreza crónica fue más importante que el de la pobreza transitoria.
- En consecuencia: la reducción en la tasa de pobreza entre 2003 y 2011 se debió a una caída en el porcentaje de hogares con pobreza crónica.
- Ese progreso se dio entre 2003 y 2007. La pobreza transitoria aumentó en el tramo temporal final.

- Los deciles medios (4, 5, 6 y 7) concentran casi el 60% de las entradas y/o salidas
- Este patrón cambió: En 2003-04 alrededor del 30-35% de los que entraban/salían, provenían de la parte baja de la distribución (deciles 1 a 5). En 2009/20, alrededor del 64% provenía de estos deciles.
- Las cohortes más recientes, tanto las entradas como las salidas están más concentradas que las cohortes más antiguas, produciendo las transiciones principalmente en la parte baja de la distribución de los ingresos familiares.