

## POBREZA INFANTIL EN EL NOROESTE ARGENTINO Y EN SALTA

### Claves

- La pobreza en el Noroeste Argentino (NOA) afecta actualmente a unas/os 586.500 niñas, niños y adolescentes (NNA), de los cuales Salta concentra un 30%, lo que equivale a casi 181 mil NNA.
- La dimensión que aparece con los valores más críticos es **vivienda**; más precisamente **hacinamiento**.
- Una/o de cada tres niñas, niños y adolescentes residen en hogares cuyo ingreso no alcanza para cubrir la canasta de bienes más elementales para la supervivencia.
- Entre 2001 y 2010 pudieron evitarse más de 33 mil niñas, niños y adolescentes que hubiesen sido estructuralmente pobres de no haberse producido la reducción de 7 puntos porcentuales de tasa de pobreza.

### ¿Por qué ocuparse de la pobreza infantil?

¿Por qué ocuparnos de pobreza infantil? ¿Qué tiene de particular analizar las privaciones materiales que experimentan niñas, niños y adolescentes (NNA) en la sociedad y que los hace objeto de un tratamiento especial y separado del resto de la población?

Las respuestas a estos interrogantes son muchas y muy diversas, pero quizá se puedan considerar como las más importantes el que: a) toda la pobreza en la niñez y la adolescencia es involuntaria; y b) la pobreza experimentada por NNA tiene serias consecuencias para su desarrollo posterior, siendo uno de los componentes principales del denominado “círculo vicioso de la pobreza”.

Respecto al primero punto: ¿es que existe algo así como la “pobreza voluntaria”? En principio, todo estado de privación es indeseable y no existe persona que elija ser pobre. No obstante hay casos de pobreza que podrían catalogarse

como “voluntaria” (además de la practicada por motivos religiosos y de otro tipo, como huelgas).

Por ejemplo, es posible que un adulto decida dejar de buscar empleo porque considera que no lo va a conseguir. Desde algún punto de vista ese individuo puede ser considerado pobre, dado que el ingreso que percibe es cero y está por debajo de lo que necesita para subsistir. En este sentido, su voluntad (inducida en el ejemplo por escasas posibilidades de empleo) lo lleva a abandonar la búsqueda y a “optar” por la pobreza.

En el caso específico de NNA, el trabajo y el procurarse la satisfacción de sus necesidades, no está en su espacio de opciones. La satisfacción de las necesidades como la alimentación, la vivienda, el abrigo, etc., dependen de lo que le provee el/la adulto/a. En ese sentido se puede afirmar que toda pobreza en la niñez y la adolescencia es involuntaria.

Por el otro aspecto considerado, es altamente probable que una niña, un niño o adolescente pobre deje la escuela o, en caso de asistir, no tenga en ella un desempeño adecuado. Así, durante su niñez y adolescencia no habrá podido acumular el capital humano necesario para el desempeño adecuado en su vida adulta<sup>1</sup>; o, lo que es casi lo mismo, el capital humano adquirido no tendrá en el mercado el mismo valor que el de aquel o aquella que no sufrió privaciones. Su productividad de adulta/o será baja, se insertará en puestos laborales que requieran baja o nula cualificación y el salario que podrán obtener, será inestable y bajo. De esta manera se habrán reproducido sus privaciones y sus hijos nacerán en condiciones desfavorables.

### ¿A cuánto asciende la pobreza en la niñez y la adolescencia?

Para estimar el nivel y seguir la evolución de la pobreza infantil en Salta, se siguió aquí el

<sup>1</sup> A esto habría que añadir la importancia de una adecuada alimentación y cuidado de la salud para el desarrollo posterior de niñas y niños. Principalmente en la denominada “primera infancia”.

<sup>2</sup> Los documentos que podrían mencionarse como referen-

método desarrollado por CEPAL-UNICEF para la medición de la pobreza infantil<sup>2</sup> y que está basado en el enfoque de los derechos. En el Cuadro 1 se presentan las dimensiones y los indicadores tomados en cuenta para estimar la pobreza en la niñez y la adolescencia y cuál es el artículo y el inciso de la Convención de los Derechos del Niño (CDN) que está violando cada una de las privaciones consideradas.

Quedan definidas cuatro dimensiones: agua potable, saneamiento, vivienda y educación, buena parte las cuales están correlacionadas; por ejemplo, es probable que una vivienda con origen inseguro del agua (dimensión agua) carezca también de un sistema adecuado de eliminación de excretas (dimensión saneamiento).

**Cuadro 1. Pobreza infantil: dimensiones, indicadores y umbrales de privación en NNA**

Dimensiones e indicadores de privación	Niveles de privación		Unidad de análisis y universo	Artículo de la CDN
	Moderada	Severa		
<b>Agua potable</b> Acceso al agua potable según: 1- Origen 2- Suministro	- Origen del agua por pozo - Suministro de agua fuera de la vivienda y fuera del predio.	-Origen inseguro del agua: fuentes naturales de agua (ríos, vertientes)	Vivienda. Niños y adolescentes de 0 a 17 años	24 (2) (e) Salud
<b>Saneamiento</b> Conexión a sistema de alcantarillado (eliminación de excretas)	- Sin conexión a alcantarillado (por ejemplo, pozos negros) o acceso fuera de la vivienda o predio.	- Sin sistema de eliminación de excretas (por ejemplo, directo al río).	Vivienda. Niños y adolescentes de 0 a 17 años	24 (2) (c) Salud
<b>Vivienda</b> 1. Razón de personas por habitación 2. Material del piso 3. Material de los muros 4. Material del techo	- Hacinamiento: tres o más personas por habitación (excluye baño y cocina). - Viviendas con piso de tierra, o materiales de construcción inseguros (muros o techos de barro o similares).	- Hacinamiento: cinco o más personas por habitación (excluye baño y cocina). - Viviendas transitorias o con muros o techos fabricados con materiales de desechos.	Vivienda. Niños y adolescentes de 0 a 17 años.	27 (3) Estándar de vida

<sup>2</sup> Los documentos que podrían mencionarse como referencias para la medición de la pobreza infantil son muchos e imposibles de abarcar en un documento corto como el presente. No obstante, puede consultarse CEPAL-UNICEF (2010): *La pobreza infantil: un desafío prioritario*, Desafíos. Boletín de la infancia y la adolescencia sobre el avance de los objetivos de desarrollo del Milenio. Nro. 10, mayo. Esta forma de medición proviene del Informe de Bristol, comandado por David Gordon y patrocinado por UNICEF.

Educación	- Niñas, niños y adolescentes que, habiendo asistido a la escuela, hicieron abandono de ella antes de completar la enseñanza secundaria.	- Niñas, niños y adolescentes que no han asistido nunca a la escuela.	Niñas y niños desde 7 u 8 años hasta 17	28 (1) (a) y (b) Educación
-----------	--	---	---	----------------------------

Fuente: Construcción propia en base a la metodología de CEPAL-UNICEF (2010).

El método de CEPAL-UNICEF de medición de la pobreza contiene además de los listados en el Cuadro 1 indicadores de nutrición y de información. Para esta investigación no se contaba con información actualizada de esas dimensiones. Las fuentes usadas aquí, la Encuesta Permanente de Hogares (EPH) y la Encuesta Anual de Hogares Urbanos (EAHU), no recaban información sobre estos temas<sup>3</sup>.

También en el Cuadro 1 puede verse que se trabaja con dos niveles o grados de pobreza: moderada y severa, y que se toma como población relevante a los menores de 18 años de edad.

La primera estimación de la pobreza en la niñez en los centros urbanos del Noroeste Argentino (NOA), así como la más reciente de todas las mediciones posibles, informa que este problema afecta actualmente a unas/os 586.500 NNA, de los cuales Salta concentra el mayor porcentaje del NOA con un 30%, lo que equivale a casi 181 mil NNA (Cuadro 2).

A nivel del conjunto de aglomerados urbanos del país, la pobreza estaría alcanzando a casi 3,5 millones de menores de 18 años, esto es sin considerar todavía el ingreso, que bien podría ser usado como una dimensión más en la evaluación que se está haciendo en este breve informe. El NOA aporta entonces con un 17% a la pobreza urbana total de la Argentina.

**Cuadro 2**  
**Pobreza infantil moderada y extrema. Salta, Noroeste Argentino (NOA), y Argentina, 2014 (2° trimestre)**

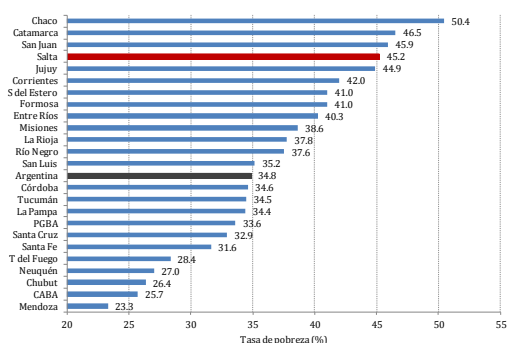
Jurisdiccion	No pobres	Moderada	Extrema	Total
Catamarca	54,747	33,545	14,106	102,398
Jujuy	117,571	76,084	19,664	213,319
La Rioja	61,029	32,729	4,320	98,078
Salta	218,963	146,376	34,384	399,723
Santiago del Estero	128,837	68,113	21,486	218,436
Tucumán	257,883	104,676	31,016	393,575
Total NOA	839,030	461,523	124,976	1,425,529
Argentina	6,649,029	2,870,578	545,418	10,065,025

Fuente: Construcción propia con microdatos de EPH, INDEC.

<sup>3</sup> Se aclara lo de "actualizada" dado que sí existe información más antigua de la Encuesta Nacional de Nutrición y Salud realizada en el año 2005.

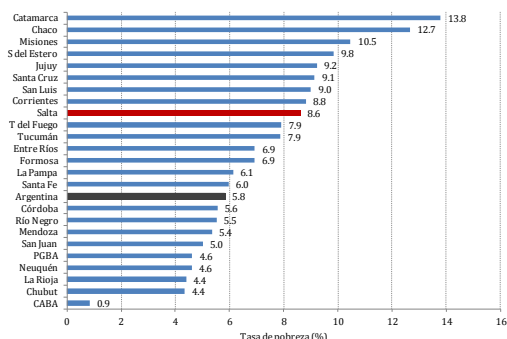
En los Gráficos 1a y 1b se compara la pobreza en la niñez y la adolescencia en el conjunto de jurisdicciones relevadas por la EAUH del 2013. En el primero de ambos gráficos se muestra la pobreza infantil total, mientras que el segundo se focaliza en la pobreza extrema de acuerdo a los parámetros mencionados en el Cuadro 1. Tomando la pobreza total, Salta aparece 4° en el ranking de pobreza urbana en la Argentina, mientras que cuando la atención se centra en la pobreza infantil extrema, aparecen varias otras jurisdicciones, principalmente de las provincias del NEA y del NOA, con niveles superiores a Salta.

**Gráfico 1a. Pobreza infantil total. Argentina, 2013**



Fuente: Cálculos propios con microdatos de la EAHU, INDEC (3º trimestre)

**Gráfico 1b. Pobreza infantil extrema. Argentina, 2013**



Fuente: Cálculos propios con microdatos de la EAHU, INDEC (3º trimestre).

En el primero de ambos gráficos se muestra la pobreza infantil total, mientras que el segundo se focaliza en la pobreza extrema de acuerdo a los parámetros mencionados en el Cuadro 1. Tomando la pobreza total, Salta aparece 4° en el ranking de pobreza urbana en la Argentina, mientras que cuando la atención se centra en la pobreza infantil extrema, aparecen varias otras jurisdicciones, principalmente de las provincias del NEA y del NOA, con niveles superiores a Salta.

Un aspecto a destacar tiene que ver con las diferencias de nivel que se encuentran entre ambas fuentes de datos: EPH *vis-à-vis* la EAHU. Claramente, el nivel que arroja la EAHU está mostrando la situación desventajada de los cen-

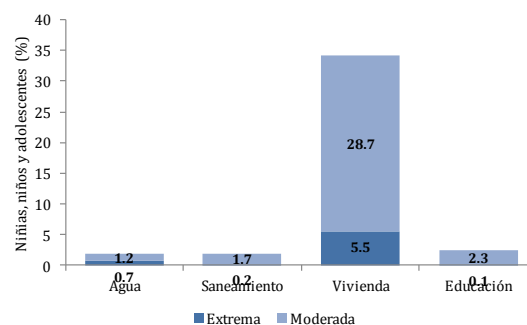
tros urbanos más pequeños que son alcanzados por ésta pero no por aquélla.

## ¿Cuáles son las privaciones que más afectan a niñas, niños y adolescentes pobres?

No todas las dimensiones consideradas tienen el mismo peso en el total. Para compararlas entre sí se construyó el Gráfico 2, donde se muestra el porcentaje de NNA pobres del NOA, en cada una de las dimensiones analizadas.

Surge del Gráfico, que la privación en la dimensión vivienda es la más generalizada de las cuatro.

**Gráfico 2. Privaciones de niñas, niños y adolescentes en agua potable, saneamiento y vivienda, educación. NOA, 2014**



Fuente: Cálculos propios con microdatos de la EPH, INDEC (2º trimestre).

La educación es el segundo tipo de privación más generalizada, seguido por el acceso a saneamiento. Si bien en educación se han visto realizados progresos superlativos, en las últimas décadas, subsisten problemas tales como el rezago educativo (sobreedad) y la deserción escolar, muy especialmente en la secundaria. En el NOA, como en la Argentina en general, son muy pocas las niñas/os con privaciones graves en educación (no haber ido nunca a la escuela

El acceso al agua potable es una dimensión que suele estar asociada a las demás características de la vivienda. En las zonas urbanas de la Argentina y en el NOA también, el derecho al agua potable parece ser ejercido en forma generalizada: el 0,3% de NNA se ve afectada/o por privaciones extremas en esta materia y un 0,7 por privaciones moderadas. La privación total alcanza sólo al 1% de NNA del NOA. Este valor debe ser más elevado en las zonas rurales.

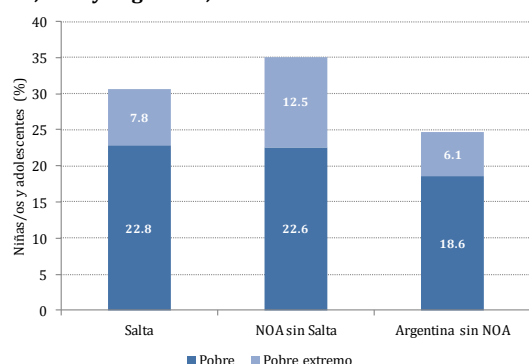
## Introduciendo el ingreso

El ingreso monetario que perciben mensualmente las familias, no ha sido considerado hasta

aquí como un componente de las privaciones de NNA. Al tomar en cuenta lo que se podría denominar pobreza monetaria o insuficiencia de ingresos, se concluye que alrededor del 31% de NNA salteños viven en hogares cuyos ingresos no alcanzan para cubrir la canasta básica que incluye alimentos y algunos bienes y servicios de primera necesidad.

Esta cifra es un tanto más baja que la de la región NOA (sin considerar Salta) y más alta que la de Argentina (sin considerar NOA), jurisdicción en la que la incidencia de la pobreza monetaria en la niñez y la adolescencia alcanza al 25% de la población de NNA (Gráfico 3).

**Gráfico 3. Pobreza infantil por insuficiencia de ingresos. Salta, NOA y Argentina, 2013**



Fuente: Cálculos propios con microdatos de la EAUH, INDEC (3° trimestre).

En realidad, lo que diferencia a Salta de la región NOA es la pobreza extrema (o indigencia). Esta provincia, a pesar de registrar una indigencia comparativamente elevada en el contexto nacional, tiene menos NNA indigentes que el NOA. La diferencia alcanza los 5 puntos porcentuales aproximadamente<sup>4</sup>.

Análisis muy interesantes surgen cuando se combinan ambas dimensiones: la monetaria y la estructural. Mediante esta combinación se pueden obtener tipologías para aprender cómo se configura la pobreza local.

**Cuadro 3 Pobreza infantil: combinando dimensiones. Salta, 2013**

Privación monetaria	Privaciones no materiales			Total
	No pobre	Moderadamente pobre	Severamente pobre	
No pobre	79.2	58.6	52.5	69.4
Pobre	14.2	33.7	31.5	22.8
Pobre extremo	6.6	7.7	15.9	7.8
Total	100.0	100.0	100.0	100.0

Fuente: Cálculos propios con microdatos de la EAUH, INDEC (3° trimestre).

<sup>4</sup> Un análisis un poco más profundo del problema debería contener una prueba estadística de significación de la diferencia. Además, habría que constatar que no se trata de un tema muestral, dado el tamaño reducido de la muestra.

Puede verse que sólo el 62% de la población de NNA que no es pobre por ingresos, tampoco lo es por otras de las privaciones aquí consideradas; o, lo que es lo mismo pero desde su opuesto, el 38% tiene privaciones en alguna de las privaciones materiales tales como vivienda, educación, etc.

También puede verse en el Cuadro 3 que casi uno de cada 5 NNA que padecen pobreza extrema (el ingreso del hogar en el que viven no alcanza para alimentarse) registran privaciones en las dimensiones no monetarias. En este sentido puede afirmarse que si bien el ingreso no es el único medio importante para la superación de la pobreza, no toda pobreza es sensible a la tenencia de dinero solamente.

Otra manera de analizar la información anterior es calculando los porcentajes verticalmente como se hace en el Cuadro 4.

**Cuadro 4 Pobreza infantil: combinando dimensiones. Salta, 2013**

Privación monetaria	Privaciones no materiales			Total
	No pobre	Moderadamente pobre	Severamente pobre	
No pobre	62.5	31.0	6.5	100.0
Pobre	34.1	54.0	11.9	100.0
Pobre extremo	46.4	36.0	17.6	100.0
Total	54.8	36.6	8.6	100.0

Fuente: Cálculos propios con microdatos de la EAUH, INDEC (3° trimestre).

Puede apreciarse así que el aumento de la severidad de la pobreza no monetaria va acompañado de un aumento monótono de la pobreza extrema. La pobreza extrema por ingresos de los NNA que sufren pobreza no monetaria severa más que duplica el porcentaje de aquellos que no son pobres según las privaciones no materiales.

## La situación de los Departamentos de la provincia de Salta

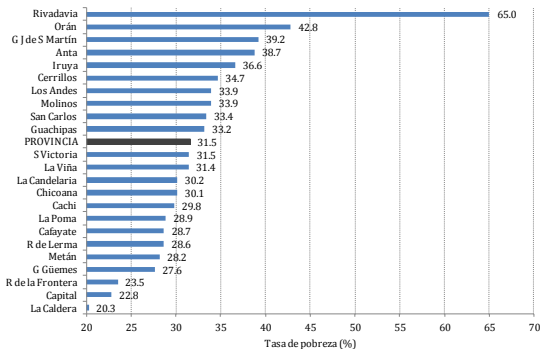
Hasta ahora se consideró la situación de Salta en el contexto regional (NOA) y nacional (Argentina). El examen está en cierto modo incompleto si no se analizan las disparidades que se aprecian al interior de la provincia, más precisamente a nivel espacial.

En el Gráfico 4 se vuelca el porcentaje de NNA que viven en hogares con al menos una de las siguientes privaciones o necesidades básicas insatisfechas (NBI):

- Vivienda: viviendas no destinadas a fines habitacionales, viviendas precarias y otro tipo de vivienda.
- Condiciones sanitarias: incluye a los hogares sin retrete.

- c) Hacinamiento: más de tres personas por cuarto.
- d) Asistencia escolar: hogares que tienen al menos un niño en edad escolar (6 a 12 años) que no asiste a la escuela.
- e) Capacidad de subsistencia: incluye a los hogares que tienen cuatro o más personas por miembro ocupado y que tienen un jefe no ha completado el tercer grado de primaria.

**Gráfico 4. Niñas, niños y adolescentes que habitan en hogares con al menos una NBI. Salta, 2010**

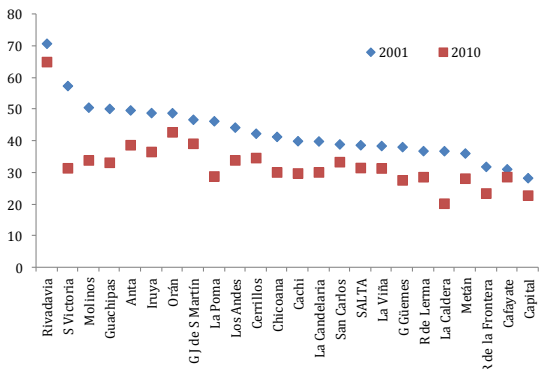


Fuente: Cálculos propios con microdatos del Censo Nacional de Población 2010, INDEC.

Mientras que este indicador para Salta mostraba que en octubre de 2010, el 23,7% de la población vivía en hogares con al menos una privación en NBI, dicho porcentaje asciende al 31,5% entre NNA (Gráfico 4).

En el Gráfico 5 se muestra la evolución de este indicador en los últimos 10 años. Los resultados que aparecen ahí no dejan de ser sorprendentes.

**Gráfico 5. Niñas, niños y adolescentes que habitan en hogares con al menos una NBI. Salta, 2001-2010**



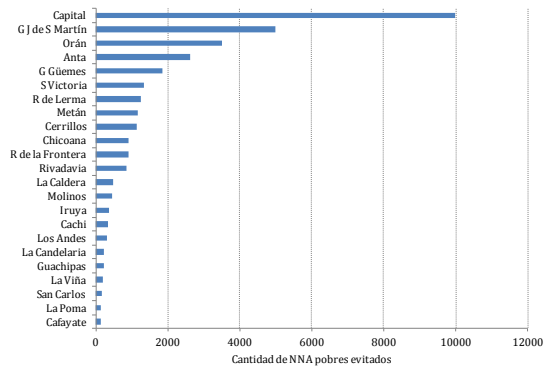
Fuente: Cálculos propios con microdatos del Censo Nacional de Población 2010, INDEC.

En 22 de los 23 departamentos de la provincia la pobreza en la niñez y la adolescencia se redujo entre 2001 y 2010. A nivel de la provincia en su totalidad, la caída fue de 7 puntos porcentuales. A pesar que en términos de tasa la reduc-

ción no es tan impactante, en valor absoluto el número de NNA pobres cayó en más de 33 mil.

Pudo constatarse que esta reducción fue debida puramente al efecto “tasa” dado que el efecto demográfico traccionó (aunque muy poco) hacia el aumento de la pobreza. La contribución de cada departamento en términos de pobreza evitada se muestra en el Gráfico 6.

**Gráfico 6. Pobreza evitada por departamentos. Salta, 2001-2010**



Fuente: Cálculos propios con microdatos del Censo Nacional de Población 2010, INDEC.

De las 33.336 niñas y niños que se salvaron de la pobreza por la reducción de la tasa entre 2001 y 2010, el 30% residen en el departamento Capital, a pesar de que este departamento fue uno de los que registró menos disminución de los 23 considerados. Es decir, la gran concentración urbana de la provincia provoca esta desigualdad en el volumen de pobreza evitada en el período.

## Conclusiones

A manera de conclusión podría plantearse que la provincia de Salta, si bien no es la primera en el ranking nacional de pobreza infantil, se encuentra en los primeros lugares, de manera similar a otras provincias del Nordeste y del Noroeste Argentino.

Se aprecian asimismo fuerte disparidades internas a nivel departamental. Por un lado, el departamento Rivadavia con niveles que superan ampliamente la media provincial, en el otro extremo, La Caldera con valores de pobreza en a niñez y la adolescencia relativamente bajos.

La pobreza estructural (por NBI) se redujo en todos los departamentos de la provincia, pero lo hizo más en aquellos departamentos que registraban los valores más altos al inicio del período. Esto implica que hoy –sacando a Rivadavia de la reflexión–, los departamentos tiene una pobreza más igualitariamente distribuida en el espacio, de lo que la tenían en 2001.