

Gacetilla N° 20

Carla Arévalo♦

Fabián Enrique González*

Educación en contexto COVID-19

La Argentina, como otros países de la región, es un país atravesado por la desigualdad educativa. El acceso a la educación varía de región a región y también por el nivel socio-económico de las familias¹; y el desempeño académico de niñas/niños y adolescentes también es heterogéneo entre jurisdicciones y según variables sociodemográficas². Frente al brote del nuevo coronavirus como una pandemia, una de las primeras medidas tomadas por el Gobierno de la Nación fue la suspensión de clases. Esta medida ha revelado brechas conocidas e históricas, pero que en este contexto de emergencia e interrupción de la actividad escolar se profundizan como consecuencia de la brecha digital que condiciona la continuidad de la actividad escolar para un número importante de estudiantes.

1. Motivación

Una de las tantas acciones que se tomaron en los países ante la pandemia del COVID-19 fue la suspensión de las clases en los niveles primario y secundario. Argentina no fue la excepción: el Ministerio de Educación de la Nación dispuso dicha medida a partir del 15 de marzo de 2020³, lo que afectó a más de 10 millones de niñas, niños y adolescentes que se reparten en los niveles inicial, primario y secundario⁴.

A pesar de ello, las autoridades y establecimientos educativos se propusieron continuar las actividades por otros medios. El Gobierno de la Nación lanzó el programa Seguimos Educando, un portal en el que se pone a disposición una colección de materiales y recursos didácticos digitales, además de contemplar la difusión de contenidos educativos por medios masivos de comunicación (radio y televisión). Por su parte, varias escuelas decidieron continuar con el acompañamiento mediante aulas virtuales. Lo cierto es que la continuidad de la actividad escolar varía de institución a institución, e incluso de curso a curso.

La situación ideal para las niñas y niños es estar matriculados y asistiendo a un establecimiento educativo, contar con internet en el hogar y con una persona que domine ciertas habilidades informáticas para orientar el aprendizaje (Esquema 1). Así, al grupo de niñas y niños en condiciones

♦Becaria Posdoctoral de CONICET, carla.arevalo.wierna@gmail.com

*Becario Doctoral de CONICET, fabian.e.gonzalez97@gmail.com

¹Observatorio Argentinos por la Educación (2019)

²Informe de Aprender (2018)

³Resolución 108/2020 del Ministerio de Educación Nacional. En dicho documento, se establece la suspensión hasta el 31 de marzo. Sin embargo, el plazo fue prorrogado.

⁴Anuario Estadístico del Ministerio de Educación Cultura, Ciencias y Tecnología (2019)

normales excluidos del sistema educativo (o que no asisten a la escuela), se suman ahora aquellos que sí asisten pero carecen de conexión a internet y/o de una persona capaz de orientar su uso.

Esquema 1: Grupos de niñas y niños

No asiste	Asiste a un establecimiento educativo		
	No tiene internet	Tiene internet	
	No tiene persona que oriente		Tiene persona que oriente

Nota: Elaboración propia

El acceso a internet (junto a una persona que oriente su uso) se convierte así en una herramienta crítica para acceder a la mayor parte de los recursos educativos. Los sectores más postergados en inclusión digital, que ya eran identificados como un grupo en desventaja, en este contexto de aislamiento social obligatorio ven altamente condicionadas sus posibilidades de mantener las actividades educativas propuestas por el sistema. Entonces, cabe preguntarse: ¿quiénes acceden a internet en la Argentina? y, por ende, ¿quiénes quedan excluidos? La existencia de diferencias importantes en acceso a internet llevaría a asumir que las brechas pre-existentes en educación se agudizarían.

En lo que sigue, se presentan brevemente las brechas en rendimiento escolar pre-existentes a la pandemia. Luego, con el fin de dilucidar las posibles consecuencias de este fenómeno en el ámbito educativo se estudian desigualdades en el acceso a internet, reconociendo a esta herramienta como fundamental para la continuidad de las clases en período de aislamiento. Ambos análisis permitirán identificar las poblaciones más afectadas en términos educativos y la posibilidad de que las brechas históricas se profundicen.

2. Brechas educativas previas al COVID-19

En la Argentina se observa un nivel significativo de desigualdad educativa. Según datos de la Encuesta Permanente de Hogares (EPH) relevados en el tercer trimestre de 2019, el nivel de asistencia a un establecimiento educativo varía entre aglomerados (Gráfico 1, en apéndice). Mientras que, en Gran Rosario, el aglomerado con menor tasa de escolaridad, 91% de las niñas y niños están escolarizados, ese nivel asciende a 99% en Viedma, el aglomerado con mayor cobertura.

En términos de rendimiento escolar, los registros de las pruebas Aprender 2017 y 2018 revelan que el rendimiento en matemática y lengua de niñas/os y adolescentes varía según provincias y nivel socioeconómico. La diferencia entre las jurisdicciones de menor y mayor puntaje promedio en matemática de 6to de primaria (Gráfico 2a) ronda los 120 puntos⁵. En el extremo de menor puntaje, Catamarca registra un promedio de 460 puntos, y en el otro extremo Ciudad de Buenos Aires, 543. Un patrón similar se observa en la prueba de lengua de 6to año (Gráfico 3a). En la secundaria, la brecha es menor, pero persiste (Gráficos 2b y 3b).

Por otra parte, el desempeño promedio en matemática y en lengua de niñas/os de 6to de primaria es creciente con el nivel socioeconómico (Gráfico 4a). Se observa una diferencia entre el estrato más bajo

⁵Dependiendo de la materia y el curso, el puntaje de los alumnos oscila en un rango aproximado de 200 a 800. El puntaje asignado por la prueba Aprender obedece a la Teoría de la Respuesta al Ítem (TRI). Se asigna puntaje según la probabilidad de que la niña, niño o adolescente responda correctamente a las preguntas de la prueba, explicada por una variable latente aleatoria (usualmente denominada *habilidad*). En Aprender, se supone que dicha variable aleatoria sigue una distribución logística de media 500 y desvío estándar 100. Para más información, ver los informes metodológicos de Aprender (2018).

y el más alto de alrededor de 100 puntos. En el nivel secundario (Gráfico 4b) se aprecia una situación análoga.

3. Brecha digital

El acceso a internet no es uniforme en todo el territorio argentino. La región de mayor cobertura es el Gran Buenos Aires, donde casi 2 de cada 3 hogares cuentan con servicio de internet. En cambio, en las regiones del norte del país (NEA y NOA) el nivel de tenencia de internet se reduce a 33% aproximadamente (Cuadro 1). Con datos de la prueba Aprender se observa que las niñas y niños que asisten a la escuela y residen en Ciudad de Buenos Aires y Tierra del Fuego presentan niveles de tenencia de internet superior al 90%. En el otro extremo se encuentran, como se dijo antes, las niñas y niños que viven en las provincias del norte. Además, los niveles de acceso de las/os alumnas/os de nivel primario son menores que las/os del nivel secundario (Mapas 1a y 1b del Apéndice).

Cuadro 1: Porcentaje de hogares según tenencia de internet por región. Argentina, 2015.

Región	Hogares	
	Con internet	Sin internet
GBA	63,1	36,9
Cuyo	42,1	57,9
Pampeana	59,8	40,2
Centro	52,5	47,5
NEA	32,8	67,2
NOA	33,8	66,2
Patagonia	56,9	43,1
Total	52,7	47,3

Fuente: Elaboración propia con datos de la Encuesta Nacional sobre la Estructura Social (ENES).

Alrededor de 11% de las niñas y niños en edad escolar viven en zona rural y como se puede sospechar el nivel de acceso a internet en este ámbito es reducido. Esto representaría una desventaja de niñas/os y adolescentes de zonas rurales frente a sus pares urbanos. Los resultados revelan que dentro de algunas jurisdicciones existe una desigualdad sustancial (Mapa 2a y 2b). Generalmente, las provincias del centro y sur del país tienen situaciones más igualitarias. Las diferencias más amplias corresponden al norte del país: en algunos casos, la brecha llega a ser superior a 30 puntos porcentuales, como en el caso de Corrientes en nivel secundario (zona urbana, 74% de cobertura y zona rural, 44%). Podría decirse que las provincias con mayor cobertura, logran altos niveles de acceso a internet tanto en el ámbito rural como urbano. En cambio, las provincias con menor cobertura muestran todavía una peor situación relativa sobre la población rural (Gráficos 5a y 5b).

El acceso a internet de niñas, niños y adolescentes es además desigual en función del nivel socioeconómico de las familias; siendo más limitado para el nivel socioeconómico bajo. Aproximando el nivel socioeconómico de las niñas y niños con el nivel educativo de sus padres⁶, se observa que aquellas/os en hogares mejor posicionados registran mayor acceso a internet (Gráficos 6a, 6b, 7a y

⁶ No utilizar el indicador de nivel socioeconómico referenciado en los informes de Aprender 2017 y 2018 obedece a que la dimensión “internet en el hogar” está incluida en el cálculo del mismo.

7b). Incluso para aquellos con padres que han completado niveles superiores de estudio, la cobertura no es universal, sino que alcanza 90%.

4. Conclusiones

Pese a que internet es una herramienta que permite educarse en aislamiento social, un porcentaje significativo de niñas, niños y adolescentes no tienen acceso a ese recurso. Por lo tanto, no pueden tomar contacto con buena parte de los elementos didácticos empleados para continuar con la educación en contexto COVID-19. En el país, 5% de las niñas y niños está fuera de la escuela, no asiste a un establecimiento educativo. A ese grupo, se suma como vulnerado un 21% de niñas y niños que regularmente asisten a la escuela pero que no cuentan con internet. Como se dijo, en el contexto de pandemia es el medio indispensable para el intercambio de material educativo. Todavía más, dentro del grupo de aquellos que asisten con regularidad y cuentan con internet, buena parte (25%) tiene padres que no han completado el nivel secundario.

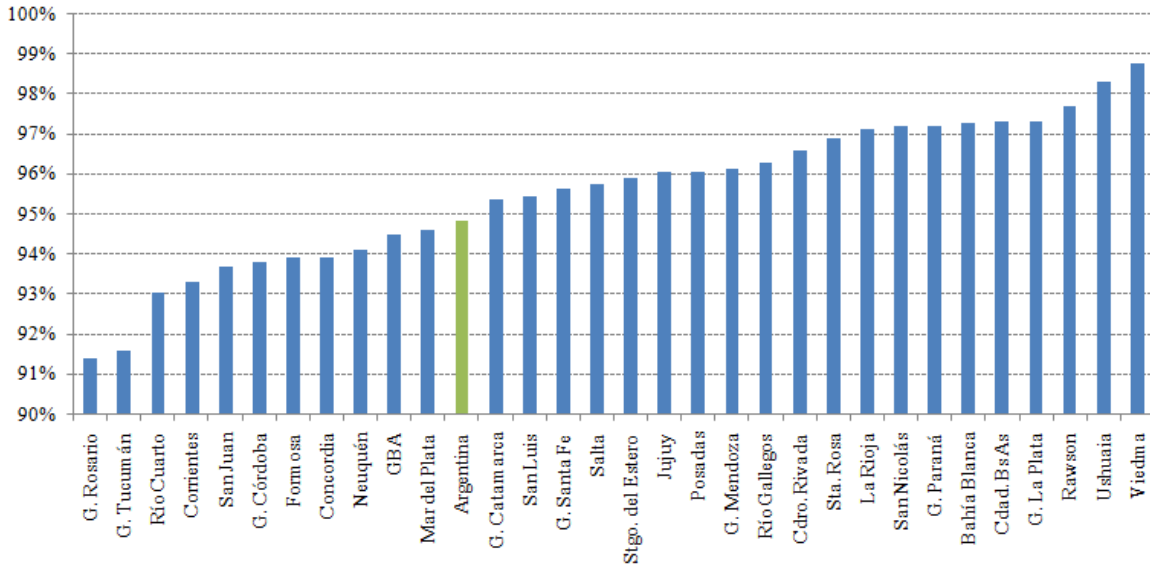
Existen fuertes desigualdades en distintas dimensiones:

- Persisten diferencias entre provincias, ámbitos urbano-rural y niveles socioeconómicos. Esta información revela la desigual situación a lo largo del país: una niña, niño o adolescente de zona rural tiene desventaja frente a un par urbano, pero la diferencia es mayor si se encuentra en determinada provincia.
- Hay una desventaja de niñas, niños y adolescentes de niveles socioeconómicos más bajos frente a los más altos. Esto puede ser muy crítico en el actual contexto, pues la pandemia puede empeorar la situación de los más postergados en el corto plazo, ampliando aún más las brechas.
- Se destaca que los sectores más postergados en términos educativos también lo están en términos digitales. Además, se halló que muchas veces quienes no tienen acceso a internet también tienen menor rendimiento académico. De esta manera, es probable que la actual situación intensifique las brechas pre-existentes en educación.

Si bien se tomaron medidas tendientes a universalizar el acceso a la educación (emisión de contenidos educativos en TV y radio, libertad de acceso a páginas .edu.ar dispuesta por compañías de telefonía celular, etc.), el contexto actual revaloriza la conectividad digital como herramienta inclusiva en términos de educación y comunicación. Por ello, no debe olvidarse las razones profundas del no-acceso como una infraestructura insuficiente y niveles socioeconómicos bajos, para que una vez superada la pandemia se trabaje para solucionarlas.

5. Apéndice de gráficos y mapas

Gráfico 1. Tasa de asistencia de niñas/os y adolescentes por aglomerado, 3er trimestre 2019



Fuente: Elaboración propia a partir de la Encuesta Permanente de Hogares (INDEC).

Gráfico 2: Puntaje promedio en matemática por provincia

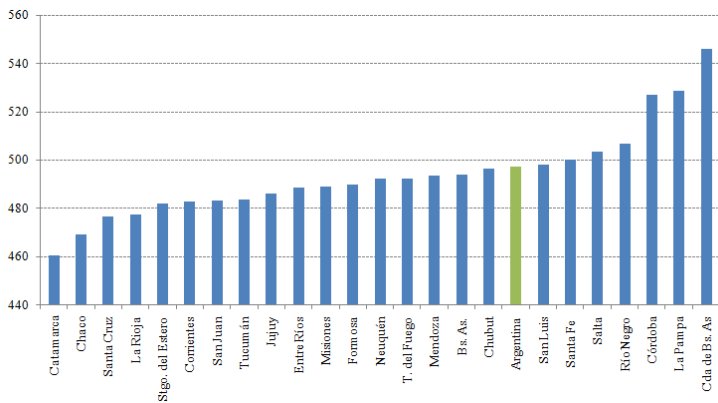


Gráfico 2a. 6to de primaria 2018

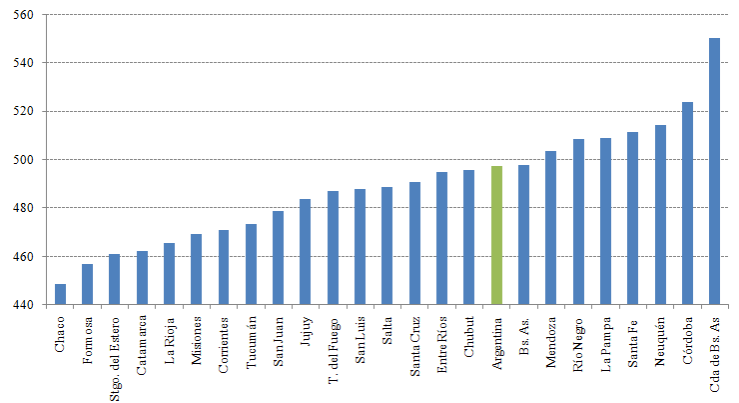


Gráfico 2b. 5to/6to de secundaria 2017

Fuente: Elaboración propia a partir de pruebas Aprender 2017 y 2018

Gráfico 3. Puntaje promedio en lengua por provincia

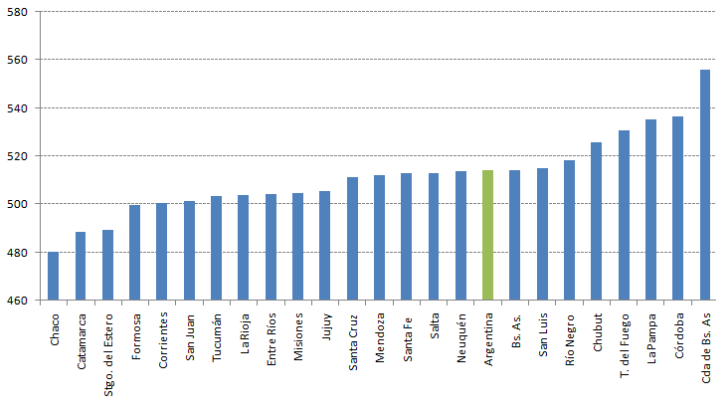


Gráfico 3a. 6to de primaria 2018

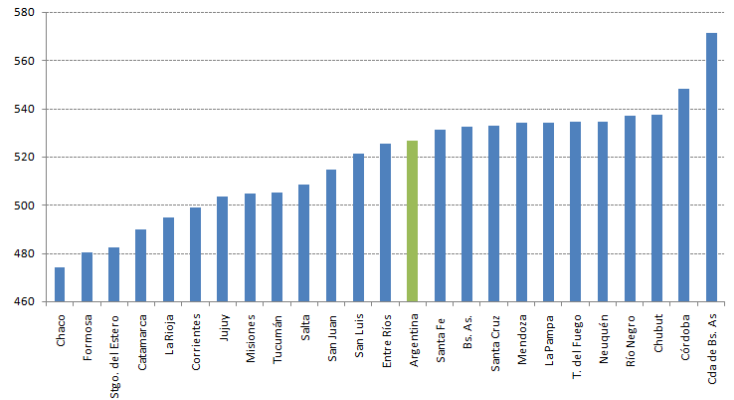


Gráfico 3b. 5to/6to de secundaria 2017

Fuente: Elaboración propia a partir de pruebas Aprender 2017 y 2018

Gráfico 4. Puntaje promedio en matemática y lengua según nivel socioeconómico

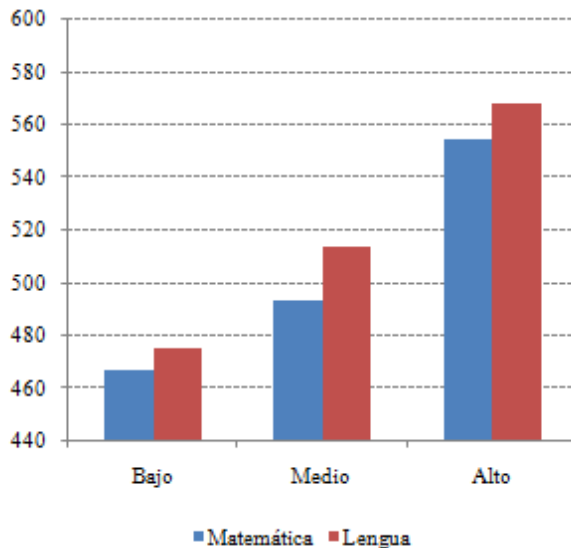


Gráfico 4a. 6to de primaria 2018

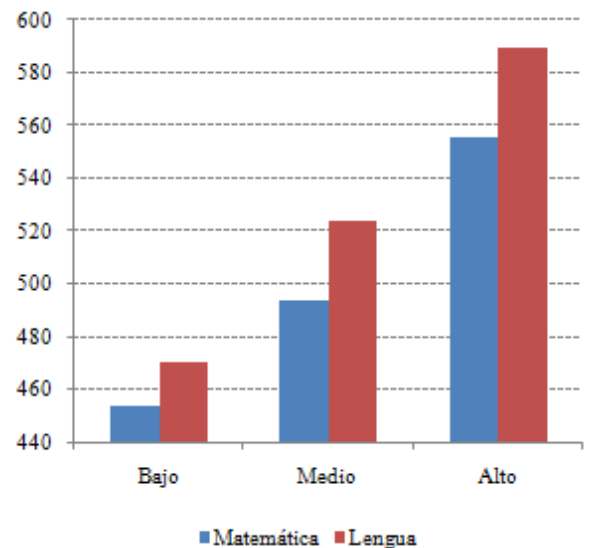


Gráfico 4b. 5to/6to de secundaria 2017

Fuente: Elaboración propia a partir de pruebas Aprender 2017 y 2018

Gráfico 5. Correlación entre acceso a internet y brecha de acceso a internet urbano-rural en provincias

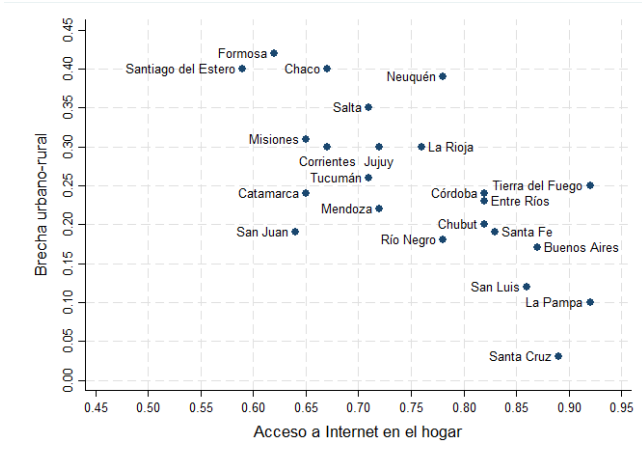


Gráfico 5a. 6to de primaria, 2018

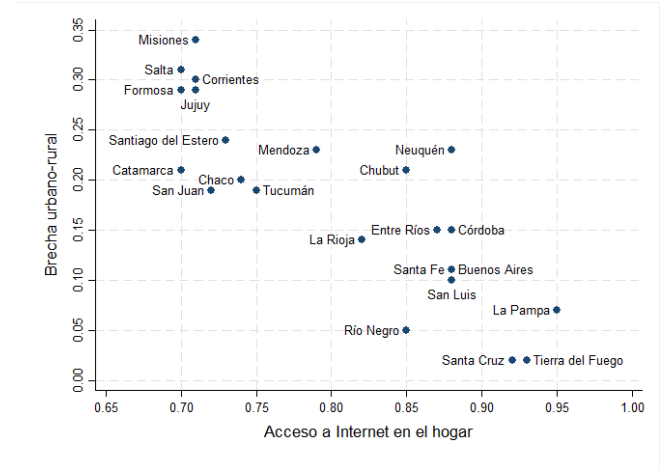


Gráfico 5b. 5to/6to de secundaria

Fuente: Elaboración propia a partir de pruebas Aprender 2017 y 2018

Gráfico 6: Proporción de niñas y niños con servicio de internet en el hogar según nivel educativo de la madre

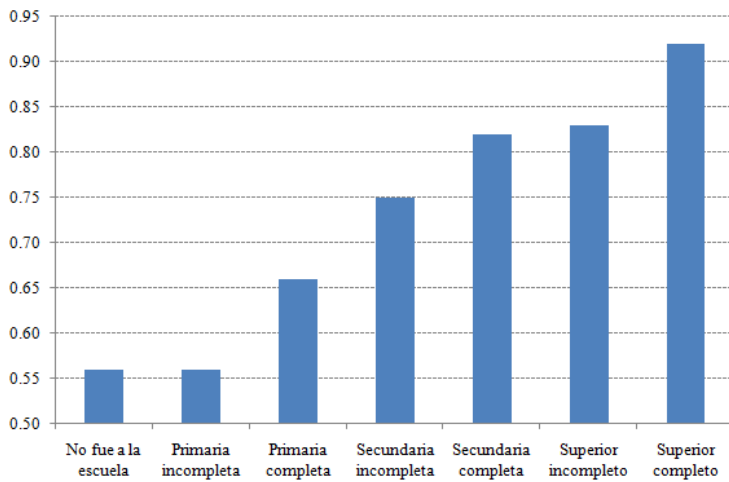


Gráfico 6a. 6to de primaria 2018

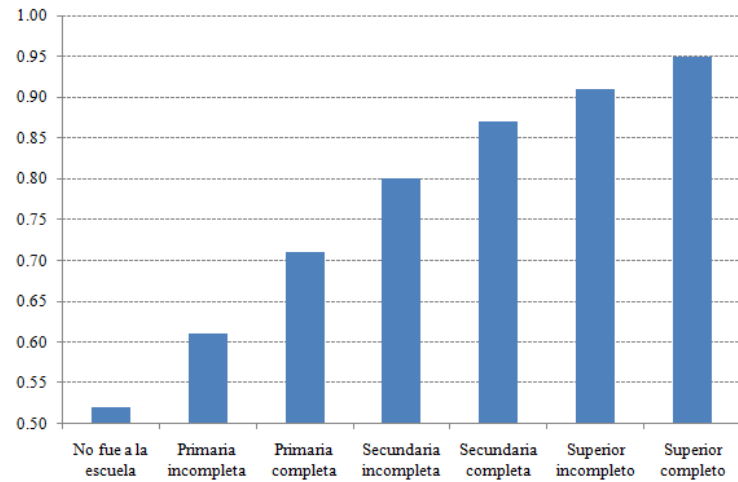


Gráfico 6b. 5to/6to de secundaria 2017

Fuente: Elaboración propia a partir de pruebas Aprender 2017 y 2018

Gráfico 7: Nivel de acceso a internet en el hogar según nivel educativo del padre

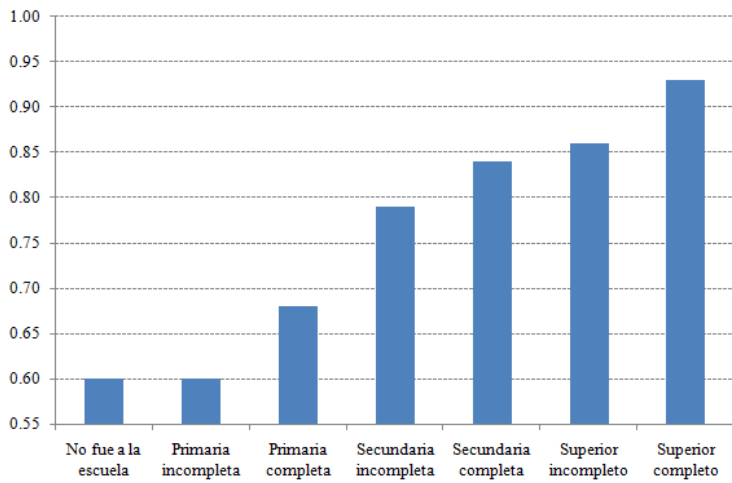


Gráfico 7a. 6to de primaria 2018

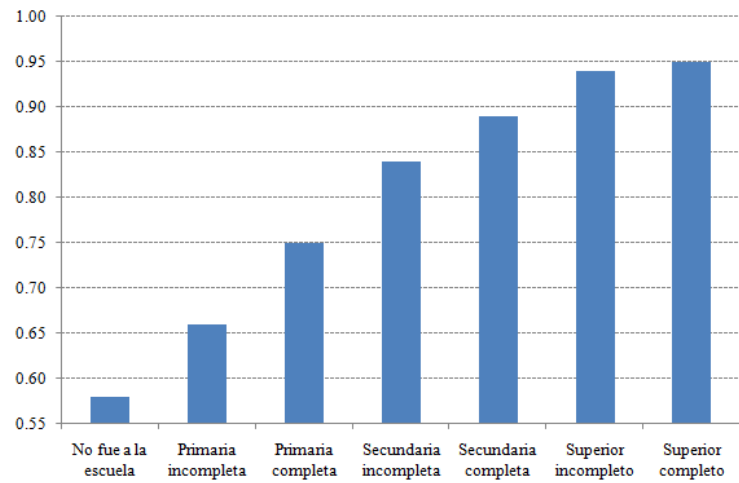
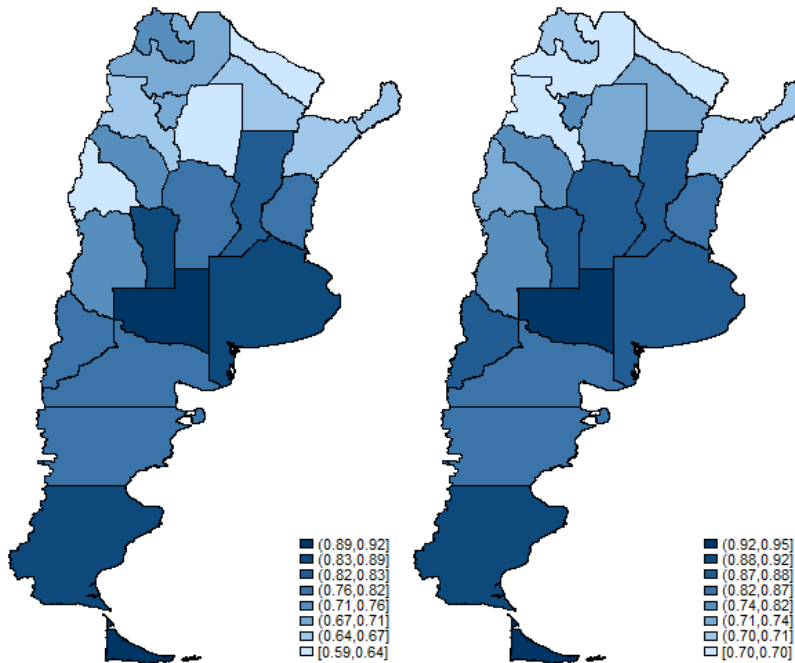


Gráfico 7b. 5to/6to de secundaria 2017

Fuente: Elaboración propia a partir de pruebas Aprender 2017 y 2018

Mapa 1. Porcentaje de niñas y niños que asisten a un establecimiento educativo en hogares con acceso a internet.

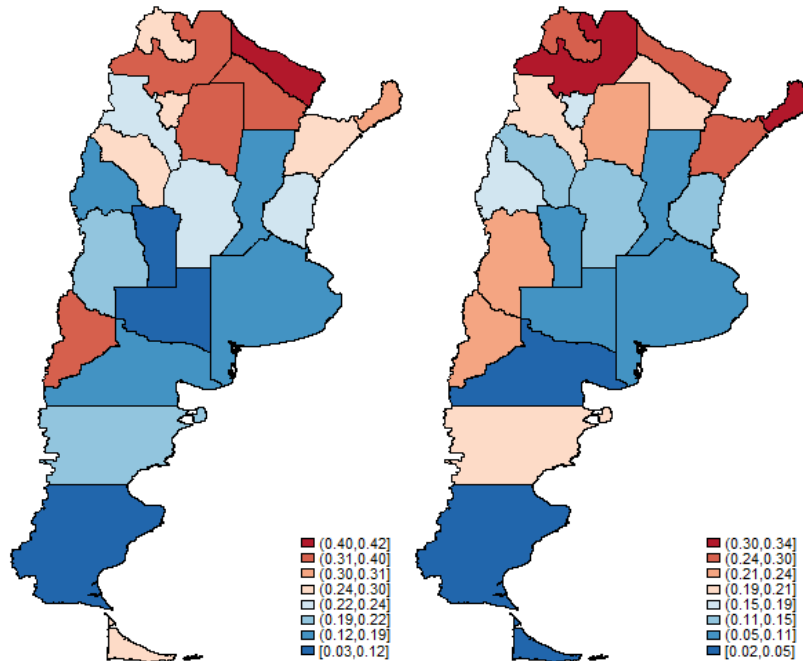


Mapa 1a. 6to de primaria 2018

Mapa 1b. 5to/6to de secundaria 2017

Fuente: Elaboración propia a partir de pruebas Aprender 2017 y 2018

Mapa 2. Brecha absoluta de acceso a internet entre zonas urbanas y rurales



Mapa 2a. 6to de primaria 2018

Mapa 2b. 5to/6to de secundaria 2017

Fuente: Elaboración propia a partir de pruebas Aprender 2017 y 2018

Referencias

Aprender (2016) Acceso y uso de TIC en Estudiantes y Docentes. Disponible en: https://www.argentina.gob.ar/sites/default/files/acceso_y_uso_de_tic_en_estudiantes_y_docentes_web_a4_simple.pdf

Aprender (2018) Informe Nacional de Resultados 6to de Nivel Primario. Disponible en: https://www.argentina.gob.ar/sites/default/files/aprender2018_primaria.pdf

Aprender (2018) Notas Metodológicas. Disponible en: https://www.argentina.gob.ar/sites/default/files/2.notas_tecnicas_aprender2018.pdf

Observatorio Argentinos por la Educación (2019) El Estado de la educación Argentina. Disponible en: https://cms.argentinosporlaeducacion.org/media/reports/El_estado_de_la_educacion_Argentina.pdf

Ministerio de Educación Cultura, Ciencias y Tecnología (2019) Anuario Estadístico. Disponible en: <https://www.argentina.gob.ar/sites/default/files/anuario-estadistico-datos-2018-web.pdf>

Ministerio de Educación Cultura, Ciencias y Tecnología (2020) Resolución 108