

La distribución del ingreso en Salta. Situación actual y evolución entre 2003 y 2013

Claves

- La desigualdad en Salta se redujo entre 2003 y 2013.
- Salta, a diferencia del NOA y de la Argentina, disminuyó la desigualdad entre 2003 y 2008 pero no la modificó en absoluto entre 2008 y 2013.
- El debilitamiento de los progresos en el mercado de trabajo ubican a Salta en situación desventajosa en el contexto nacional.

Si todos los hogares percibieran el mismo ingreso existiría perfecta igualdad económica. Eso, obviamente, no ocurre en la realidad. Algunos ganan mucho, otros menos, y otros todavía mucho menos. Y así se puede afirmar también que la desigualdad es lo corriente y lo que se observa es que hay sociedades más desiguales que otras y que la desigualdad cambia con el correr del tiempo.

Pero ¿por qué importa conocer lo que ocurre con la desigualdad en una sociedad? Los estudios sobre el tema encuentran que las sociedades más desiguales son más infelices y, lo que es peor, esto estaría provocado por la desigualdad en sí, independientemente de los niveles de pobreza imperantes. También hay pruebas de que la desigualdad en el mundo vino aumentando. La preocupación por este tema fue expresada claramente por el Secretario General de la Organización

de las Naciones Unidas (ONU) quien afirmó no hace mucho que la lucha contra la desigualdad constituye un tema central en las discusiones sobre la agenda para el desarrollo post-2015.

¿Qué nivel de desigualdad arroja Salta en el contexto nacional y regional? ¿Qué sucedió durante la última década? Estas preguntas, insertas en las discusiones anteriores, cobran una relevancia prioritaria. Algunas cosas ya se saben; por ejemplo, que la desigualdad en la Argentina ha disminuido entre el año 2003 y la actualidad, y que esta declinación no fue sólo en la Argentina sino en toda la América Latina.

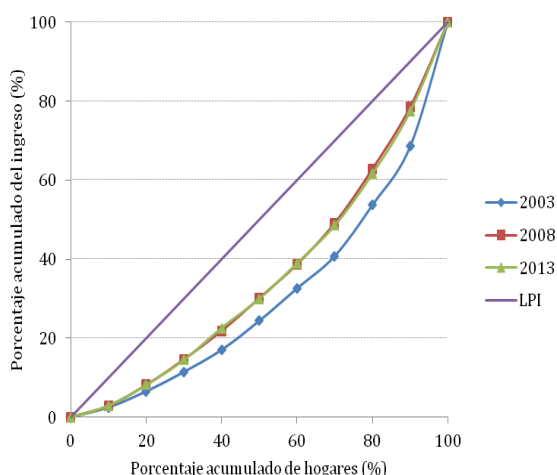
Midiendo desigualdad

Hay varias y útiles herramientas para examinar las características de una distribución, de las cuales se emplearán aquí las más comunes: la Curva de Lorenz, el cociente de ingresos extremos y el coeficiente de Gini. Las dos últimas suelen formar parte del grupo de las llamadas “medidas sintéticas” del nivel de desigualdad, en el sentido de resumir en un único valor, información acerca de toda la distribución.

La Curva de Lorenz (Gráfico 1a) es invariante a la escala y al tamaño de la población, y tiene la propiedad de que las transferencias que tienden a igualar los ingresos de la población, la desplazan en dirección a la línea de 45 grados, o línea de perfecta igualdad (LPI). Cuanto menor es la distancia entre la Curva de Lorenz y

la LPI, menor resulta el grado de desigualdad de ingresos de la población evaluada.

Gráfico 1a - Curva de Lorenz Salta



Resulta claro que, al igual que en el país en su conjunto, la desigualdad en Salta se redujo entre 2003 y 2008. Pero, y ahí radica la diferencia no sólo con la Argentina (Gráfico 1c) sino con el noroeste argentino (Gráfico 1b), luego permaneció más o menos igual entre esa fecha y 2013.

Gráfico 1b - Curva de Lorenz NOA sin Salta

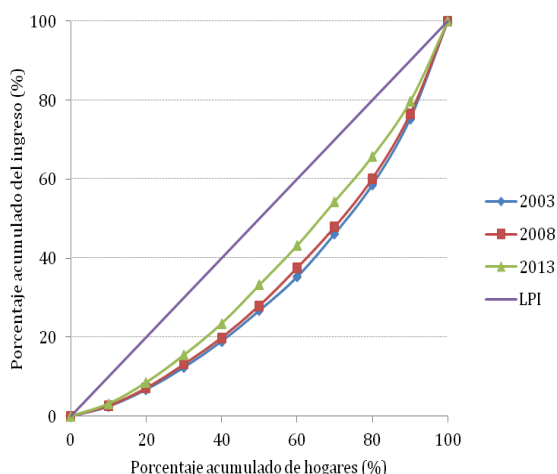
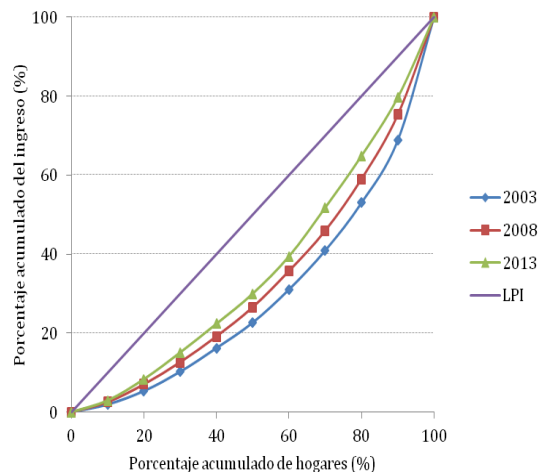


Gráfico 1c - Curva de Lorenz Argentina sin NOA



Para resumir lo anterior podría decirse que la desigualdad se redujo en la Argentina en ambos quinquenios (2003-2008 y 2008-2013), aunque más en el primero que en el segundo. En el NOA lo hizo en el segundo subperíodo y no en el primero, mientras que en Salta lo hizo en el primero pero nada en el segundo. Estos patrones evolutivos, muy diferentes por cierto, invitan a pensar que los factores que estuvieron por detrás de la caída de la desigualdad fueron diferentes, como se verá enseguida al sugerir cuáles podrían ser sus causas.

El cociente de ingresos extremos (CIE) es una medida que se obtiene al dividir el ingreso promedio percibido por el 10% más rico de la población (decil 10), por el ingreso promedio percibido por el 10% más pobre (decil 1)¹. Según esta medida Salta tiene un nivel de desigualdad muy elevado: se encuentra segundo en el ranking de los aglomerados, después

¹ Esta es una forma posible, también podría dividirse el quintil 5 sobre el quintil 1 y otras expresiones que no viene al caso mencionar.

de Corrientes. El ingreso del decil superior de la distribución es casi 16 veces más alto que el ingreso del decil inferior. En el caso del conjunto de aglomerados del país ese cociente fue de 13 y en el Gran Paraná (la jurisdicción menos desigual en 2013 según este indicador) de 9.

Como puede constatarse en el Gráfico 2a, hubo entre 2003 y 2013 una reducción de la desigualdad en todo el país, a la vez que una convergencia en los niveles de desigualdad de las jurisdicciones. Por su parte, en el Gráfico 2b se muestra un gráfico similar al anterior pero ahora con otro indicador: el Coeficiente de Gini. Al igual que en el caso anterior, las ciudades están ordenadas según el nivel de desigualdad observada en el año 2003 (puntos azules - rombos). Los puntos rojos (cuadrados) y verdes (triángulos) muestran el coeficiente de Gini cinco (2008) y diez años (2013) después.

Se confirma aquí que la desigualdad ha disminuido entre 2003 y 2013, y que también se observa una convergencia entre los aglomerados urbanos: aquellos que presentaban al inicio del período una desigualdad más alta vieron reducido su nivel más que aquellos que comenzaron el período con una desigualdad más baja. Un indicador de este proceso de convergencia es la diferencia en los valores

extremos registrados en las fechas de referencia: 15,9, 10,7 y 9,7 puntos Gini para 2003, 2008 y 2013, respectivamente. También muestra ese indicador que la convergencia más fuerte se dio en el período en el que el promedio se redujo con mayor celeridad.

Gráfico 2a - CIE, Argentina

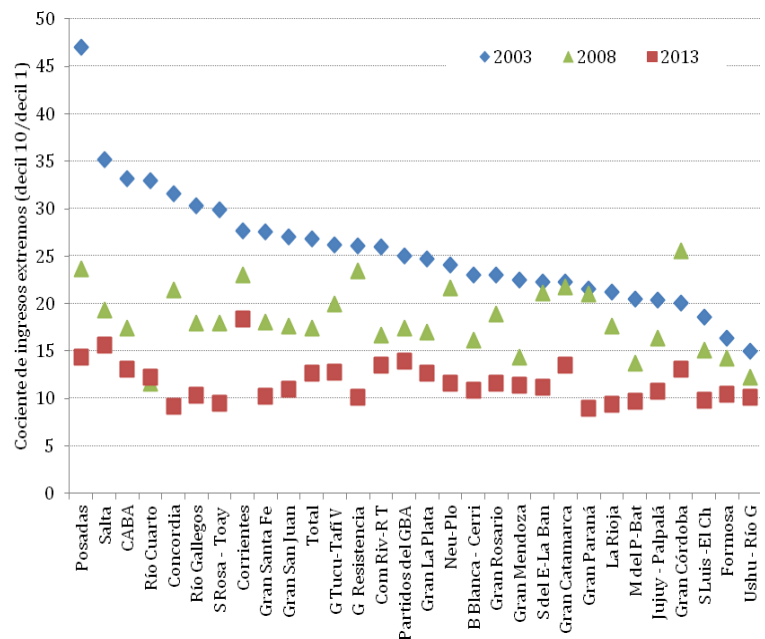
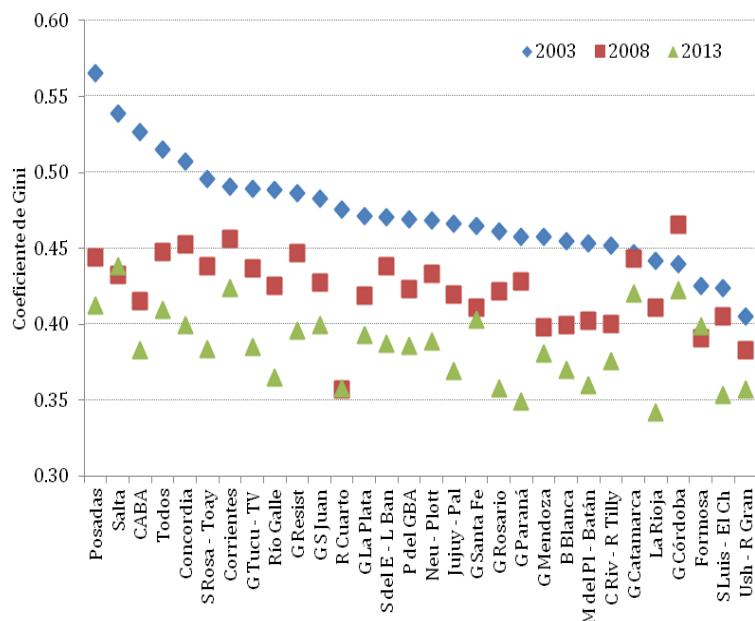


Gráfico 2b - Gini, Argentina



Las causas

Los ingresos familiares dependen de los ingresos de los integrantes de las familias, ya sea de los que provienen de la venta de su fuerza de trabajo (ingreso laboral) o de otras fuentes (ingreso no laboral). El salario puede suponerse ligado tanto a la cualificación que requiere la tarea que realiza, como a la productividad intrínseca del trabajador (que puede aproximarse por su educación), la que se relaciona con el talento natural y con el stock de capital humano individual.

Los ingresos dependen además de las políticas públicas vigentes. Los impuestos y los subsidios redistribuyen los ingresos de una población; es decir, provocan cambios en la distribución que generan los mercados. Podrían sumarse a estos elementos, la importancia y el poder de negociación de los gremios en la determinación de los salarios y el efecto del salario mínimo, vital y móvil, que no es menor en la Argentina actual.

Una investigación de Lusting, López-Calva y Ortiz-Juarez sostiene que la reducción de la desigualdad en Argentina, Brasil y México obedeció principalmente a dos factores: una caída en los premios a la calificación y una política pública que promovió las transferencias de ingresos hacia los sectores más carenciados. También advierten el fuerte aumento que experimentó el PIB per cápita en la Argentina, vis a vis los avances más modestos que registró este indicador en Brasil y México.

La evolución de los retornos a la educación, sugieren que éstos tuvieron algo que ver en el proceso.

Cuadro: Retornos a la educación (%)

Jurisdicción	2003	2008	2013
Salta	14,1	8,8	9,4
NOA sin Salta	9,6	8,9	6,8
Argentina sin NOA	9,5	8,2	7,1

En suma, y como conclusión, las medidas computadas para esta gacetilla muestran una sustancial y estadísticamente significativa disminución de la desigualdad en la ciudad de Salta durante la primera parte de la última década: período 2003-2008. Durante el segundo período, en cambio, la desigualdad dejó de disminuir y en el último año, 2013, fue idéntica a la observada cinco años antes: 2008.

Bibliografía

- Lora, E. y Chaparro, J. (2008): "La conflictiva relación entre el ingreso y la satisfacción" En Lora, E. (ed.): *Calidad de Vida, Más allá de los hechos*, BID, Washington, DC.
- Lusting, N.; López-Calva, L.; y Ortiz-Juarez, E. (2012): *Declining Inequality in Latin America in the 2000s*. Policy Research Working Paper 6248 The World Bank, Washington D. C.
- Gasparini, L. y Cruces, G. (2009): *A Distribution in Motion: The Case of Argentina: A Review of the Empirical Evidence*. Research for Public Policy, Inclusive Development, ID-06-2009, RBLAC-UNDP, New York.