

Gacetilla N° 1 - 2013

## **Evolución reciente del desempleo en Salta**

Por Jorge A. Paz

A fines 2011 la tasa de desempleo de la ciudad de Salta fue del 7,9%; a fines de 2012, última medición disponible, fue del 7,2% ¿Qué sugieren estos valores?

Primera respuesta posible: si se acepta que 7,9 está cerca de 8 y 7,2 está cerca de 7, entonces, redondeando podría decirse que la tasa pasó del 8% en 2011 al 7% en 2012. Es decir, que se redujo en un (aproximadamente) 1 punto porcentual.

Segunda respuesta posible: 7,2 es casi lo mismo que 7,9 (hay sólo 0,7 puntos de diferencia) y, por lo tanto, el desempleo no se redujo nada. Todo está como en 2011.

Tercera respuesta posible: los valores están tan cerca entre sí que no puede afirmarse nada.

En rigor, la tercera es la respuesta correcta. El dato sobre desempleo surge de una encuesta, la Encuesta Permanente de Hogares, no de un censo. En un censo, los recolectores de información van casa por casa preguntando a las personas sobre varios temas. En una encuesta, se elige al azar un grupo de viviendas, grupo que recibe el nombre de “muestra”. Entonces, los indicadores que se computan con estos datos son sólo “estimadores”; esto es, un valor probable de entre varios posibles. En estos procedimientos si bien un botón se usa como muestra, se toman algunos recaudos.

Uno de esos recaudos es el cálculo de lo que se denominan “intervalos de confianza” del cómputo del indicador. Este intervalo de confianza es un rango en el que con cierta probabilidad de acierto (por ejemplo del 90%), puede decirse que se encuentra el valor del indicador que interesa evaluar; en este caso, la tasa de desempleo. Si se consulta el parte de prensa de INDEC, donde se da a conocer la tasa de desocupación, se advierte que el intervalo de confianza para Salta tiene como límite inferior el 5,7% y como límite superior el 8,7% Esto significa que la tasa de desocupación podría llegar a estar dentro de ese intervalo. En este caso, el promedio arroja el 7,2% que informa el INDEC en el último parte de prensa.

Resumiendo, si se toma en serio la estimación que arroja el INDEC para la tasa de desocupación de la ciudad de Salta, se puede decir que el desempleo puede haber aumentado, disminuido o haber permanecido igual a que se registró en el año 2011. No hubo un cambio lo suficientemente importante como para afirmar que el desempleo bajó.

## Una mirada en el tiempo

Los partes de prensa de INDEC permiten seguir una serie con un número suficiente de años y ayuda a formarnos un juicio sensato acerca de la situación del desempleo en la ciudad de Salta, o en cualquier ciudad del país que participa en el programa. En el Gráfico 1 hemos resumido la información de la tasa de desocupación de nuestra jurisdicción desde 1998 y hasta el último dato disponible.

La pregunta clave que este gráfico nos permite responder es cuándo podemos afirmar con un grado importante de confianza, que la desocupación ha disminuido (o aumentado) significativamente. Nótese que la media de 2012 se sitúa por debajo del límite inferior de la tasa de 2008. Es decir que si comparamos la situación actual con la de 2008, podemos afirmar con cierto rigor, que el desempleo es ahora más bajo que entonces. También podemos afirmar que hoy el desempleo es más bajo que el predominante en todos los años del período 1998-2008. En términos más generales podemos usar como criterio los umbrales del intervalo de confianza, con lo cual podríamos afirmar que el desempleo cayó (aumentó) significativamente, cuando el valor medio se sitúe por debajo (encima) del límite inferior (superior) del intervalo de confianza de la estimación. En este sentido, la tasa de desocupación en Salta permanece en un nivel similar desde 2009 a la fecha.

## Otra comparación posible

Otro aspecto a considerar tiene que ver con los logros alcanzados en lo que se refiere a reducción del desempleo en la Argentina. Es un error el plantear que la desocupación cae por políticas locales del mercado de trabajo. Antes de afirmar esto conviene mirar lo que ha sucedido a nivel general y también lo que le ha sucedido a nuestros vecinos. Con esta idea en mente se construyó el Gráfico 2 (Apéndice).

Nótese que la caída de la desocupación es un proceso que ha tenido lugar en todo el país (al menos en los 31 aglomerados urbanos poblacionalmente más importantes del país, comparables en el período 2003-2012) y también en la región NOA<sup>1</sup>. Además, como puede verse en el Gráfico 2, la desocupación en Salta sigue estando por encima del promedio de los aglomerados del NOA, aunque puede apreciarse una convergencia al nivel nacional, debido a la evolución insatisfactoria de algunos aglomerados de la región pampeana.

Es más, la baja en el desempleo es un fenómeno que se viene registrando a un nivel de generalidad aún mayor en América Latina como un todo. Según un documento de la Organización Internacional del Trabajo presentado recientemente<sup>2</sup>, la tasa de desempleo urbano de América Latina y el Caribe continuó en 2012 con la tendencia a la baja de los últimos años que la ha colocado a niveles mínimos

---

<sup>1</sup> Integrada por Gran Catamarca; Gran Tucumán-Tafí Viejo; Jujuy-Palpalá; La Rioja; Salta; Santiago del Estero-La Banda.

<sup>2</sup> Organización Internacional del Trabajo: Panorama Laboral 2012. Disponible en <http://www.ilo.org/americas/>.

históricos, y seguirá por la misma senda en 2013, informó hoy la Organización Internacional del Trabajo (OIT) al presentar la última edición de su informe anual Panorama Laboral. El desempleo urbano regional es de 6,4% al cierre de 2012, y que esa tendencia se mantendrá y la tasa llegará a 6,2% en 2013. Son los niveles más bajos registrados desde que comenzó a utilizarse la actual serie de datos, a principios de los años 90.

## **La posición de la ciudad de Salta antes y ahora**

¿Qué posición ocupa Salta en el contexto nacional? Miremos el Gráfico 3. Si separamos (arbitrariamente) a los aglomerados urbanos en cinco grupos (muy baja, baja, media, alta y muy alta desocupación), Salta se encuentra en el pelotón de los de “alta desocupación” a nivel nacional, compartiendo vecindad con aglomerados tales como los Partidos del Gran Buenos Aires o el Gran Santa Fe.

Otra lección útil que pueden proporcionar los datos de desocupación es la mirada retrospectiva y la situación relativa de la ciudad de Salta (y de otras ciudades del país) antes del inicio de la recuperación post-devaluación y la situación actual. Eso es lo que pretende mostrar el Gráfico 4. Nótese que la mejora generalizada de los niveles de desocupación del país queda muy claro, porque 30 de los 31 aglomerados se ubicaron a la derecha de la línea de 45°, que indica el sendero que describirían los datos si nada hubiera cambiado. Sólo Río Gallegos, un aglomerado con históricamente baja desocupación está en 2012 peor que en 2003<sup>3</sup>.

Lo que queda claro del Gráfico 4 es que la posición relativa de los aglomerados urbanos no ha cambiado considerablemente entre 2003 y 2012. Esto significa que la disminución ha sido bastante pareja y generalizada y que las ciudades que antes tenían alto/bajo/medio desempleo siguen siendo hoy las de alto/bajo/medio desempleo.

Para observar que esto puede sostenerse razonablemente para todos los años del período se han computado los coeficientes de correlación que se muestran en la tabla siguiente. Cuanto más cerca esté este coeficiente de “1” indica más ausencia de cambio (en “1” el orden es el mismo que antes); por el contrario cuanto más cerca de cero esté el valor del coeficiente de Spearman, indica mayor cambio en el orden de las unidades analizadas (en nuestro caso, aglomerados urbanos).

La tabla muestra que en todos los casos del conjunto de comparaciones (excepto en uno), se rechaza la hipótesis de ausencia de cambio. En otras palabras, el orden en 2012 de los aglomerados según su tasa de desocupación, sigue siendo el mismo de 2003.

---

<sup>3</sup> En esta afirmación vale lo apuntado al comienzo de este informe: si se considera el intervalo de confianza de la estimación podría quizá afirmarse que Río Gallegos está igual que en 2003.

**Tabla 1**  
**Matriz de correlación de rangos (Spearman)**

	2003	2004	2005	2006	2007	2008	2009	2010	2011	2012
2003	1.000									
2004	0.614	1.000								
2005	0.694	0.852	1.000							
2006	0.616	0.726	0.746	1.000						
2007	0.567	0.805	0.704	0.825	1.000					
2008	0.649	0.679	0.741	0.865	0.863	1.000				
2009	0.545	0.706	0.655	0.717	0.739	0.761	1.000			
2010	0.639	0.525	0.479	0.717	0.695	0.765	0.753	1.000		
2011	0.681	0.620	0.538	0.709	0.653	0.680	0.691	0.810	1.000	
2012	0.587	0.537	0.469	0.553	0.633	0.630	0.656	0.836	0.776	1.000

Fuente: Construcción propia con datos de los Partes de Prensa de INDEC, disponibles en <http://www.indec.gov.ar/>. Todos los coeficientes computados son significativos al 1%, excepto el correspondiente a 2005-2012 (0,469) que lo es al 5%.

No obstante, hacia el final del período, entre 2011 y 2012, parece haber una caída en la fuerza de la correlación en el orden de las provincias según su nivel de desempleo, pero no parece ser lo suficientemente fuerte como para torcer la conclusión general del párrafo anterior<sup>4</sup>. Esto se convierte en un tema a seguir en futuros monitoreos de la variable.

## Una consideración sobre la dinámica

Pero todo lo anterior resulta incompleto si se intenta evaluar las razones que produjeron un determinado cambio en el nivel de desempleo. El desempleo puede disminuir por muchas razones, algunas de las cuales, a manera de ejemplo, pueden ser:

- La gente deja de buscar trabajo por desaliento.
- Los que estaban buscando trabajo se jubilan o se dedican a estudiar solamente.
- Hay ocupados que no renuncian de sus empleos como lo hacían antes.
- Hay ocupados que no son despedidos de sus empleos como ocurría en otros tiempos.
- Aumenta la demanda de trabajo y hay absorción de desempleados.

Y así podrían seguir dándose ejemplos. Lo cierto es que cada una de estas razones tiene connotaciones especiales para la política pública.

<sup>4</sup> Esto pudo verse en parte al analizar la convergencia de Salta con la media nacional, en el Gráfico 2.

Se ha dicho que la creación de empleo ha sido uno de los pilares de la caída del desempleo en Salta en los últimos tiempos. Los datos que aparecen en la Tabla 2 no parecen apoyar esta afirmación<sup>5</sup>.

**Tabla 2**  
**Matriz de transición entre estados, 2011-2012**

	Aglomerado/Estado	Situación en 2012			
		Ocupado	Desocupado	Inactivo	Total
Situación en 2011	<b>31 AU</b>				
	Ocupado	91.3	3.3	5.5	100.0
	Desocupado	40.4	28.8	30.8	100.0
	Inactivo	16.8	5.1	78.1	100.0
	<b>NOA</b>				
	Ocupado	89.3	3.6	7.1	100.0
	Desocupado	42.8	24.0	33.2	100.0
	Inactivo	14.2	4.2	81.6	100.0
	<b>Salta</b>				
	Ocupado	88.6	4.6	6.8	100.0
Desocupado	27.9	38.9	33.2	100.0	
Inactivo	16.1	8.4	75.6	100.0	

Fuente: Construcción propia con micro-datos de INDEC, disponibles en <http://www.indec.gov.ar/>.

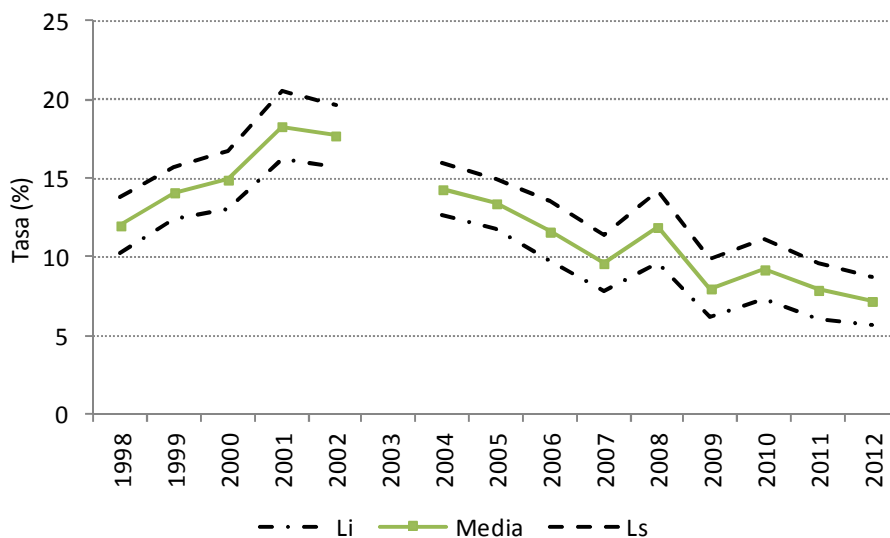
Nótese las personas que estaban desocupadas en 2011 y que consiguen ocuparse en 2012 ascienden al 28% que, mientras que la cifra fue mucho mayor en el NOA (43%) y en el promedio de aglomerados de la Argentina (40%). Además puede verse que el desempleo crónico es ostensiblemente más alto en Salta: casi el 40% del total de desocupados, versus el 24% en el NOA y el 29% en la Argentina.

Nuevamente aparece en la Tabla 2 evidencia a favor de una hipótesis que viene sosteniendo el IELDE desde hace ya tiempo: es muy elevada la proporción de inactivos que transitan a la desocupación (8,4%), duplicando la tasa del NOA (4,2%). Esta súper actividad de la fuerza laboral de Salta puede ser uno de los factores que podrían tenerse en cuenta en el momento de pensar acciones de política pública orientadas a la reducción del desempleo.

<sup>5</sup> Estos datos deben ser tomados con cautela por el error muestral. Al tratarse de un aglomerado muy pequeño, las variaciones debidas a factores aleatorios cobran relevancia.

## Apéndice de Gráficos

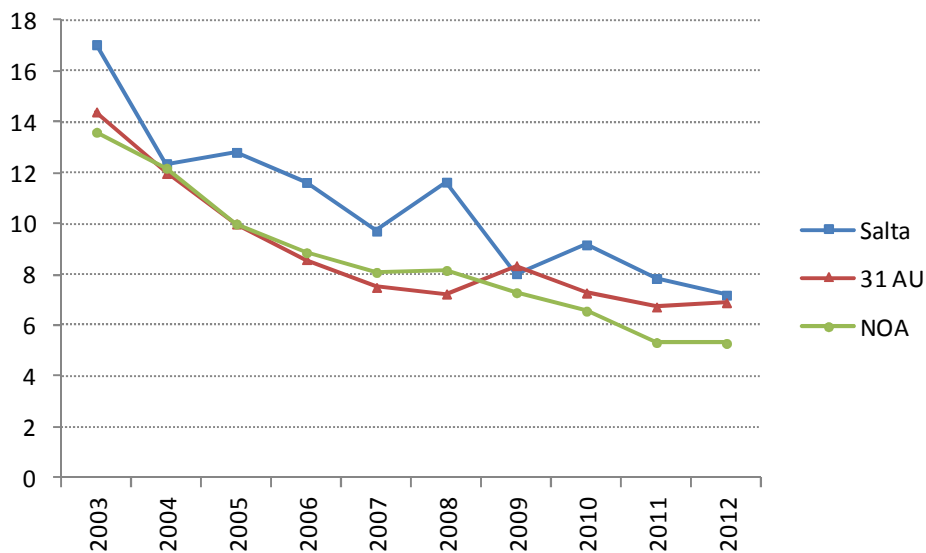
**Gráfico 1**  
**Evolución de desempleo en la ciudad de Salta entre 1998 y 2012.**  
**Estimación de la media y del intervalo de confianza al 90%**



Nota: 1998-2002, Encuesta Permanente de Hogares (EPH), modalidad puntual, onda octubre. Período 2004-2012, EPH, modalidad continua, 4° trimestre de cada año.

Fuente: Construcción propia con datos de los Partes de Prensa de INDEC, disponibles en <http://www.indec.gov.ar/>.

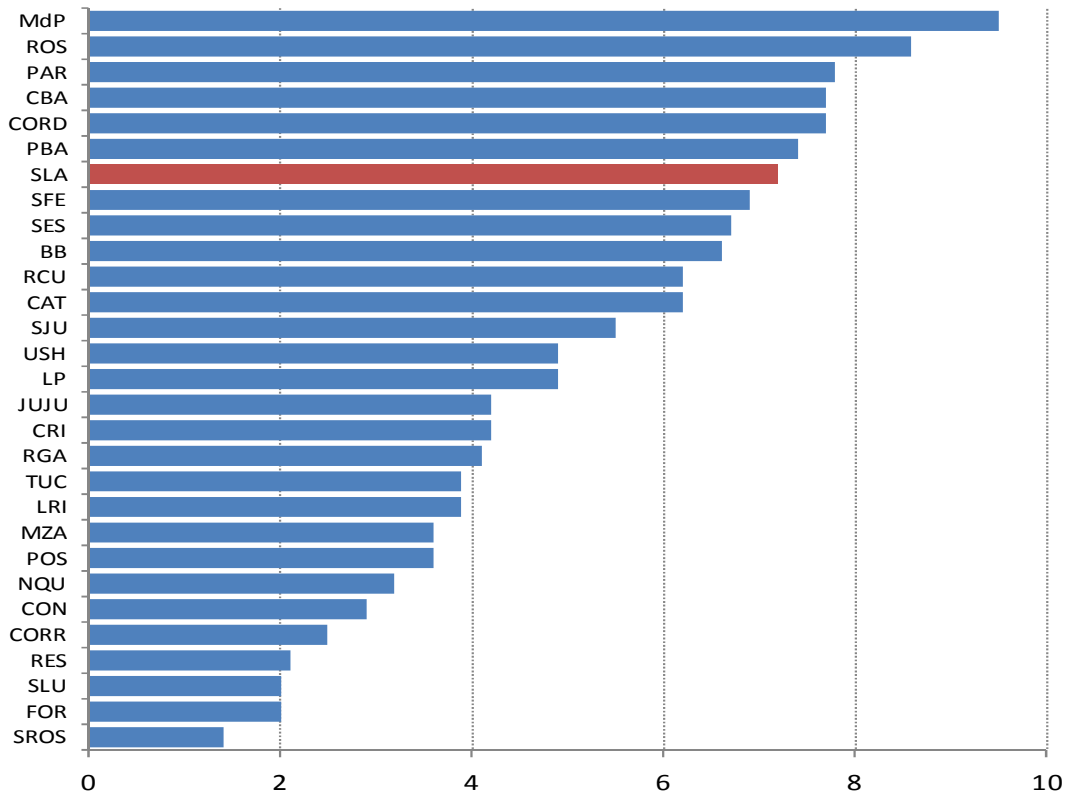
**Gráfico 2**  
**Evolución de desempleo en la ciudad de Salta, en el NOA y en 31 Aglomerados Urbanos (AU) del país entre 2003 y 2012.**



EPH, modalidad continua, 4° trimestre de cada año.

Fuente: Construcción propia con micro-datos de INDEC, EPH, modalidad continua, 4° trimestre de cada año, disponibles en <http://www.indec.gov.ar/>. La cifra de 2012 proviene del último Parte de Prensa de INDEC.

**Gráfico 3**  
**El desempleo en Argentina en 2012**

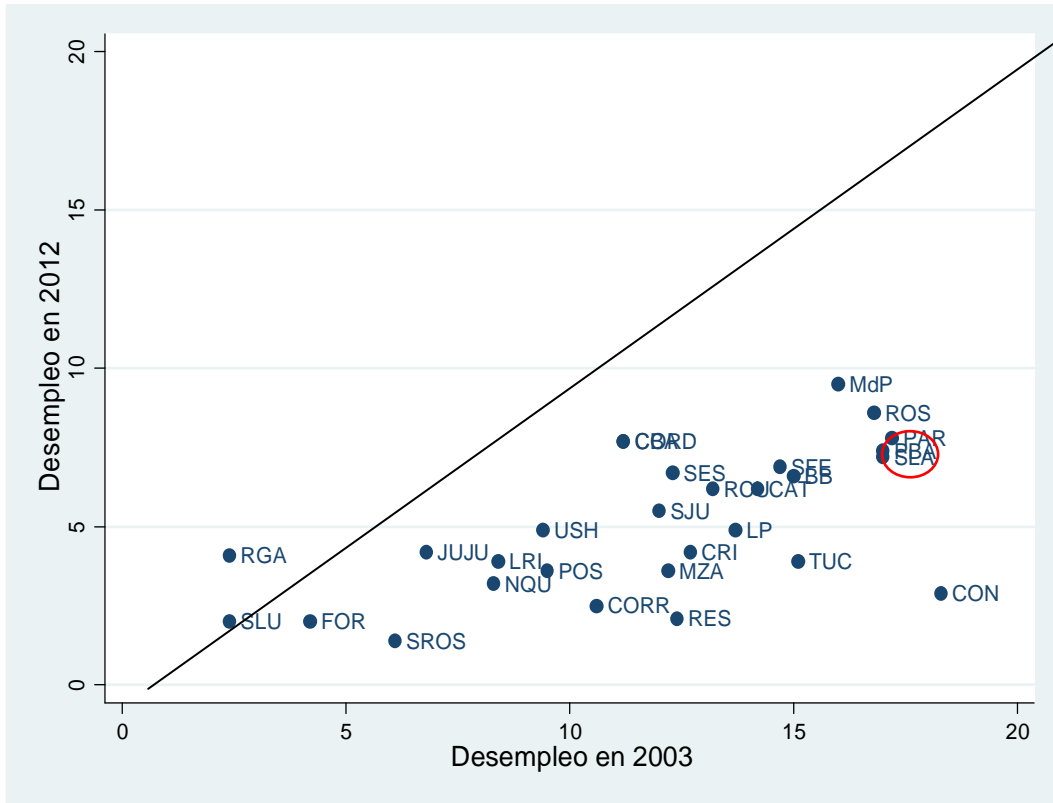


Nota: 1998-2002, Encuesta Permanente de Hogares (EPH), modalidad puntual, onda octubre. Período 2004-2012, EPH, modalidad continua, 4º trimestre de cada año.

Fuente: Construcción propia con datos de los Partes de Prensa de INDEC, disponibles en <http://www.indec.gov.ar/>.



**Gráfico 4**  
**Relación entre las tasas de desocupación de 2003 y 2012.**  
**31 Aglomerados urbanos de la Argentina**



Fuente: Construcción propia con micro-datos de INDEC, EPH, modalidad continua, 4° trimestre de cada año, disponibles en <http://www.indec.gov.ar/>. La cifra de 2012 proviene del último Parte de Prensa de INDEC. El círculo rojo permite localizar las coordenadas de Salta.